

Presencia de *Setophaga chrysoparia* (Sclater y Salvin, 1861) en los corredores biológicos del sur-occidente de Honduras

Clase: Aves | Orden: Passeriforme | Familia: Parulidae

Wilson Gómez-Corea

Santa Rosa de Copán, Copán

Julio 2023



Nombres comunes: Chipé mejilla dorada, Chipe cachetes amarillos, Chipe mejilla amarilla, Reinita de mejillas doradas, Reinita caridorada

Nombres en inglés: Golden-cheeked Warbler

RANGO GEOGRÁFICO

Setophaga chrysoparia es un ave migrante invernal. Con un área de reproducción restringida a Texas, en Estados Unidos, en los bosques maduros mixtos de enebro y roble (Collier et al. 2012). Entre julio y octubre migra a las tierras altas montañosas de pino-roble del sur de México, Guatemala, El Salvador, Honduras y Norte-Centro de Nicaragua y el retorno se da a finales del mes de febrero (Rappole 1995, Ladd y Gass 1999, King et al. 2008). El periodo de migración comprende entre siete a ocho meses del año. La región occidental de Honduras, es la ruta de entrada al país, y posteriormente se desplaza a diferentes sitios que cumplen con los requerimientos ecológicos y biológicos.

ECOLOGÍA, HÁBITAT Y REPRODUCCIÓN

Se encuentra predominantemente en hábitats boscosos mixtos de pino-encino en bandadas de especies mixtas, forrajeando en sitios con una alta densidad de robles "encino" (en comparación con pinos y otras especies de robles) (Vidal et al. 1994, Ladd y Gass 1999, King et al. 2012). Ocupan preferentemente bosques de pino-encino entre 1100–2400 metros sobre el nivel del mar (msnm), siendo más común entre los 1200–1700 msnm (Alianza para la Conservación de los Bosques de Pino-Encino de Mesoamérica 2008). La especie por lo general permanece en bandadas de forrajeo mixtas (85.35%, N=157) con especies como: *Contopus pertinax*, *Mniotilta varia*, *Myioborus pictus*, *M.*

miniatus, *Dendroica virens*, *D. occidentalis*, *D. townsendi*, *Melanerpes formicivorus*, *Vermivora superciliosa*, *Wilsonia pusilla*, *Mitrephanes phaeocercus* y *Lepidocolaptes auratus*, entre otras (Rappole et al. 1999).

Exhiben un ligero dimorfismo sexual, el macho tiene corona, garganta y espalda negra, cara amarilla brillante con una línea negra a través del ojo (Figura 1), con dos barras alares blancas y partes inferiores blancas con rayas negras a los lados. Las hembras e individuos juveniles son más opacos con garganta pálida, espalda y corona verdes-oliva. Durante el período de reproducción, los machos marcan sus territorios y comienzan a exhibirse vocalmente mediante ruidos de "chip" para atraer a las hembras. Al contrario, la hembra se considera tímida y rara vez se nota, generalmente colocan sus nidos en los dos tercios superiores de los árboles. La incubación la realiza la hembra y dura 12 días y los polluelos dependen de sus padres durante al menos cuatro semanas después de abandonar el nido, tienen un promedio de vida en estado silvestre de 48 meses (Ladd y Gass 1999, King et al. 2012).

SERVICIO ECOSISTÉMICO

Es un ave insectívora generalista (Wharton et al. 1996), forrajea especialmente con la técnica de caminando y buscando (Rappole et al. 1999). Sus presas incluyen escarabajos, orugas, moscas y arañas, esto es beneficioso para el ser humano, ya que varios de estos ítems alimenticios pueden ser plagas agrícolas o vectores de enfermedades. Además, es un ave de importancia para el aviturismo, tanto para los observadores nacionales e internacionales, que visitan los bosques de pino-encino en Honduras para detectar su presencia.



Figura 1. *Setophaga chrysoparia* en el Parque Nacional Celaque, área protegida del Corredor Biológico Reserva de Biósfera Cacique Lempira Señor de las Montañas. © Hermes Vega

ESTADO DE CONSERVACIÓN

Internacional: En peligro (BirdLife International 2020) | Nacional: En peligro (WCS 2021).

En Honduras, las principales amenazas del chipe mejillas doradas están asociadas a la pérdida del bosque de pino. Ocasionado por las actividades de ganadería, agricultura, recolección de leña, madera para construcciones rurales y fabricación de muebles artesanales. La infestación del escarabajo *Dendroctonus frontalis*, desde 2015, ha tenido un impacto significativo en la reducción del área de los bosques de pino del área de invernada. Sin embargo, en Honduras aún se desconoce el área de pérdida del bosque utilizado por esta especie. Según la Alianza para la Conservación de los Bosques de Pino-Encino de Mesoamérica (2008), solo queda una cobertura boscosa de 26,728.35 kilómetros (km²), es decir, un 26% del área total que cubrieron los bosques de pino-encino centroamericanos en un pasado histórico. A nivel regional, el promedio de deforestación es de 60,000 hectáreas (ha)/año, a este ritmo la cobertura actual podría desaparecer en los próximos 45 años. Por lo tanto, se esperan disminuciones rápidas en sus poblaciones. Se han modelado altas tasas de disminución de las poblaciones en el futuro, sugiriendo un riesgo de extinción del 51 % en un período de 50 años (Duarte et al. 2016) y del 19 % en un período de 20 años (Reidy et al. 2018). La pérdida y la fragmentación del hábitat pueden conducir a una reducción de la conectividad entre los parches de hábitat y se ha encontrado que la conectividad es esencial para mantener la viabilidad de las especies tanto a escala local como a escala del área de distribución (Duarte et al. 2016). A lo anterior se le suma, el cambio climático que tendrá impactos significativos en esta especie, a través del aumento de la temperatura, precipitaciones constantes y sequías, afectando sus desplazamientos migratorios.

MONITOREO BIOLÓGICO EN EL SUR-OCCIDENTE DE HONDURAS

El área de influencia del Proyecto Conecta+, comprende cinco corredores biológicos, 15 áreas protegidas priorizadas y 62 municipios en los departamentos de Comayagua, Copán, Intibucá, La Paz, Lempira, Santa Bárbara, Cortés y Ocotepeque. Para el análisis de conectividad, se utilizó el programa Graphab 2.4© (Foltête et al. 2012), de la Universidad de Franche- Comté. El software analiza la conexión de las zonas con vegetación a través de redes ecológicas usando métricas de paisaje, que son definidas como la vía de menor costo por donde un animal puede desplazarse.

Existen diversas formas de medir los cambios sobre la biodiversidad, siendo uno de ellos el monitoreo biológico usando diferentes metodologías, equipo, diseño y criterio, con el fin de cuantificar y evaluar los cambios que, por efectos naturales o influencia antropogénica, sufren los recursos naturales. El uso de indicadores ecológicos (especies, grupos taxonómicos, procesos, entre otros) es fundamental para medir total o parcialmente el impacto humano ambiental, hacer seguimiento y resolver problemas de conservación. Los indicadores pueden ser considerados como estimadores de un sistema. A través, de su estudio, se proporciona información de la biodiversidad, integridad ecológica, o la salud de un ecosistema, que permite generar la información necesaria para plantear soluciones a corto plazo (Carignan y Villard 2002, Butchart et al. 2006).

El indicador uno del proyecto está orientado al fortalecimiento del marco de gobernabilidad nacional y local del corredor biológico árido-húmedo y su producto 1.10, enfocado en las especies indicadoras de conectividad. Para ello, se está implementando una estrategia que considera un programa de capacitación, monitoreo y conservación de felinos (*Puma*, *Puma concolor*; Ocelote, *Leopardus pardalis*; Yaguarundi, *Herpailurus yagouaroundi* y tigrillo, *L. wiedii*) y aves (Chipe mejillas doradas, *Setophaga chrysoparia* y Quetzal, *Pharomachrus mocinno*) para las 15 áreas protegidas priorizadas.

El conocimiento sobre su estado de conservación de estas especies en el país es limitado. En este sentido, implementar acciones de monitoreo es una prioridad, para contribuir al conocimiento de las especies indicadoras y su hábitat, considerando la limitada información disponible en el sur-occidente y en Honduras en general (SERNA 2023).

Las actividades de monitoreo biológico del chipe mejillas doradas, se están realizando en conjunto con los comanejadores de las áreas protegidas priorizadas (e.g., Mancomunidad MAPANCE, Fundación Puca, ASOMAINCUPACO, ICF, juntas de agua), y clubes de observación de aves del sur-occidente de Honduras (e.g., Club de Observación de Aves Caciques). Durante la temporada de presencia en Honduras, en los monitoreos en sus sitios no reproductivos, fue necesario identificar y seguir a las parvadas forrajeras mixtas a las que se asocia (Alianza para la Conservación de los Bosques de Pino-Encino de Centroamérica 2021). Considerando que *S. chrysoparia* es una especie de difícil detección, se prioriza las parvadas y se evitó distraerse con otras que no conforman parvadas forrajeras mixtas, ya que la distracción puede hacer perder de vista la dirección hacia donde se dirigen. La selección de las Unidades de Muestreo o sitios de muestreo fue con base a cubrir diferentes regiones fisiográficas en los corredores biológicos y áreas protegidas, considerando pisos altitudinales, sistemas agroforestales, y diferentes tipos de vegetación. Los monitoreos se realizaron por la mañana, a partir de las 06:30 hasta las 11:00, y en la tarde a partir de las 15:30 hasta las 17:30 horas. Los muestreos se realizaron en condiciones óptimas para observar e identificar sin dificultad a las especies que conforman las Parvadas. Sin embargo, si las condiciones climatológicas son favorables para que las parvadas forrajeras mixtas estén activas fuera de estos horarios, se pueden realizar los muestreos adicionales. Cuando hay fuertes vientos, las parvadas, buscan sitios protegidos de los vientos y se congregan en cañadas o zonas bajas con mejores condiciones para la búsqueda de alimento. Por ello, no se realizaron muestreos durante la lluvia, neblina intensa o con fuertes rachas de viento (Alianza para la Conservación de los Bosques de Pino-Encino de Centroamérica 2021).

Para actualizar la información de la distribución geográfica del Chipe mejillas doradas en los corredores del sur-occidente de Honduras, compilamos registros de ocurrencia a través de una revisión bibliográfica (artículos científicos, informes técnicos) y registros disponibles en línea (i.e., iNaturalist 2023, eBird 2023 y GBIF 2023) (Fig. 2, Tabla 1), basados en avistamientos, fotografías y depósitos en colecciones de museos (Tabla 1). Los registros históricos a menudo carecen de datos precisos de ubicación y, por lo tanto, se ubicaron en el mapa según el municipio de ocurrencia y los registros ambiguos no se mapearon (es decir, registros a nivel de país o departamento y sin evidencia de la especie). El mapa (Figura 2) fue creado en QGIS. v3.26.3 (QGIS 2022), todas las coordenadas están en datum WGS84 y todas las elevaciones en msnm, redondeadas a los 10 m más cercanos.

DISTRIBUCIÓN GEOGRÁFICA EN EL LOS CORREDORES BIOLÓGICOS

En Honduras se ha reportado la presencia de *S. chrysoparia*, en los departamentos de Ocotepeque, Copán, Lempira, Intibucá, La Paz, Francisco Morazán, Comayagua, Santa Bárbara, Yoro, Olancho y Cortés (Gallardo 2014, Fagan y Komar 2016). En el sur-occidente de Honduras, los registros se han realizado en bosques de pino-encino ubicados entre los 1000 y 2,300 metros de elevación (Tabla 1).

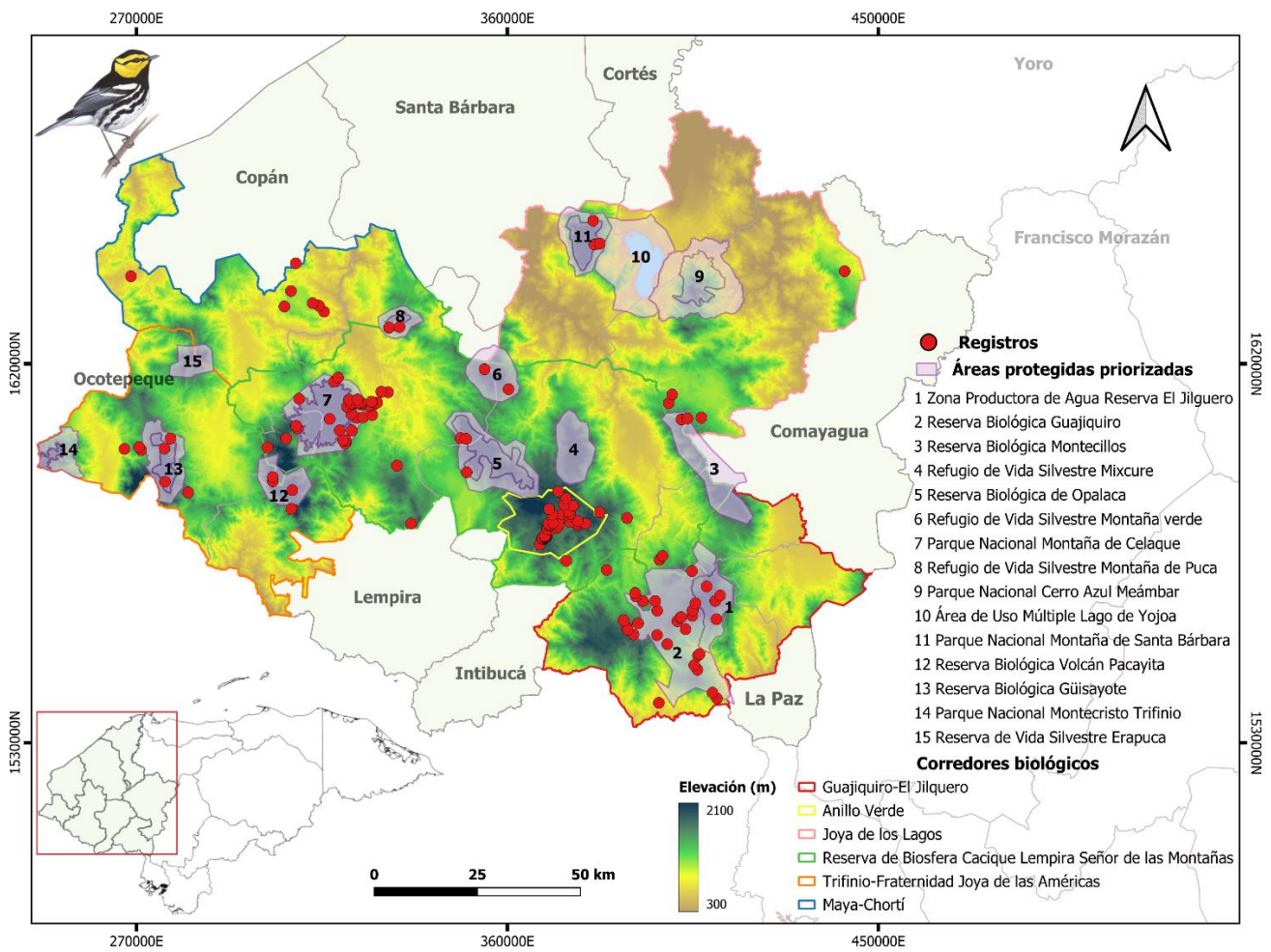


Figura 2. Mapa de presencia de *Setophaga chrysoparia* en los corredores biológicos del sur-occidente de Honduras. Se indica los departamentos, áreas protegidas, los corredores biológicos y la elevación en que ha sido registrado el chipe.

Las ocurrencias del Chipe mejillas doradas, de acuerdo a las plataformas eBird, iNaturalist, GBIF, y registros de Conecta+, en la zona de influencia del proyecto se han realizado tanto, en áreas protegidas como en fragmentos de vegetación fuera de ellas. En los diferentes corredores biológicos propuestos por Conecta+: Guajiquiro-El Jilguero, Anillo Verde, Reserva de Biósfera Cacique Lempira Señor de las Montañas, Reserva de Biósfera Trifinio Fraternidad Joya de las Américas, Joya de los Lagos y Maya-Chortí (Figura 2). Se han realizado reportes en los ocho departamentos de la zona de influencia, sin embargo, para Cortes, estos corresponden a espacios naturales fuera de los corredores biológicos propuestos. Es posible que aumentando el esfuerzo de muestreo en la región de este departamento correspondiente a Joya de Los lagos se encuentre esta especie, ya que, si está dentro de la zona de distribución potencial propuesta por Fagan y Komar (2016). Entre las áreas protegidas que se ha reportado a *S. chrysoparia*, hasta el momento están 10 de las 15 priorizadas: Guajiquiro, El Jilguero, parte norte de Montecillos, Opalaca, Montaña verde, Celaque, Volcán Pacayita, Puca, Guisayote y Montaña de Santa Bárbara. Resalta su presencia en áreas protegidas privadas, legales y en proceso de acuerdo a las normativas nacionales como la Reserva Natural Privada El Consejero, Cotan Ecolodge; espacios municipales como Reserva Municipal San Pablo; microcuencas: Microcuenca Santa Ana/ Cerro Cacauterique, Microcuenca Río Plata, Microcuenca La Hondura; fincas: Hotel y Finca San Pablo, Hotel y Finca La Fortaleza, Finca La Alhambra, Finca Laguna Seca, Finca Los Pinos, Finca Escobar, Eco finca La Bendición, Finca Café Silvestre, Finca Don Chema, Finca El

Rancho. Entre otros espacios con fragmentos de vegetación conservados, que funcionan para la interconectividad de la vida silvestre entre las áreas protegidas de los diferentes corredores biológicos.

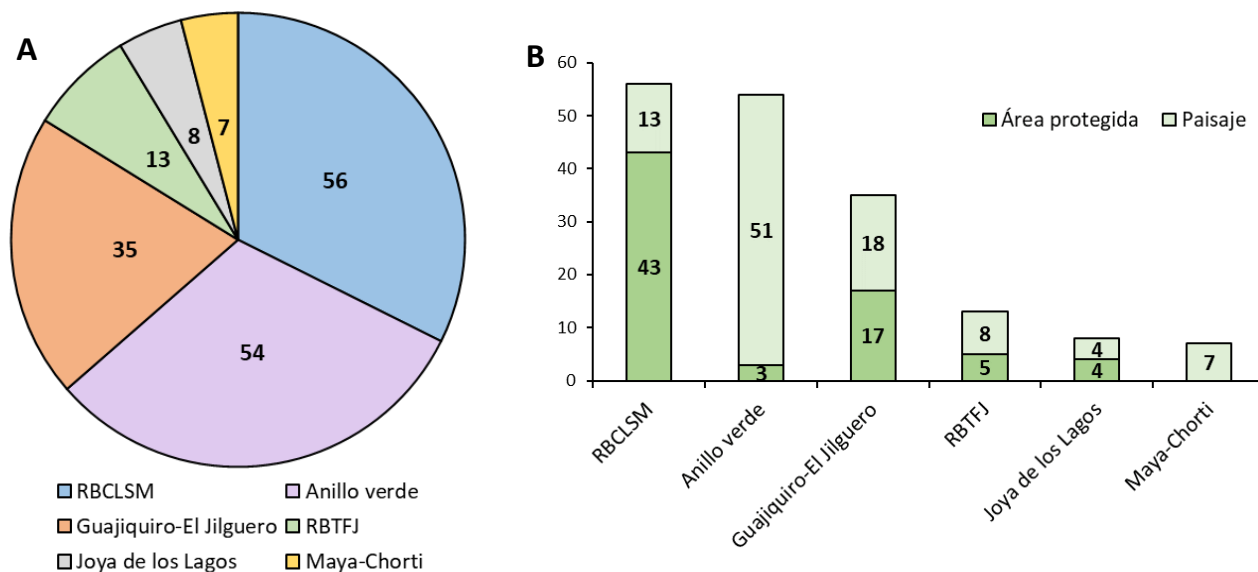


Figura 3. Número de sitios en donde se ha registrado ocurrencia de *Setophaga chrysoparia* por Corredor Biológico (A). Número de sitios por área protegida y fragmentos de vegetación en el paisaje en cada corredor biológico (B). Reserva de Biósfera Cacique Lempira Señor de las Montañas (RBCLSM), Reserva de Biósfera Trifinio Fraternidad Joya de las Américas (RBTFJ).

Se han registrado 173 sitios de ocurrencia en los corredores biológicos (Fig. 3A). La mayor cantidad de sitios, correspondiente al 32% se han realizado en el Corredor Reserva de Biosfera Cacique Lempira Señor de las Montañas, seguido por un 31% del corredor Anillo Verde, mientras que en Guajiquiro-Jilguero un 20% y en Trifinio Fraternidad 13%. Los corredores donde se ha reportado menos sitios corresponden a Joya de los lagos (5%) y Maya-Chortí (4%). En áreas protegidas se han reportado 72 sitios en total y en los paisajes un total de 101 sitios. Siendo en Biosfera Cacique Lempira donde se existen más registros para las áreas protegidas, con un total de 43 sitios. Las ocurrencias en Anillo Verde, corresponden a 51 sitios, lo que evidencia la importancia de los buques de pino-encino de este corredor biológico (Figura 3B). Los datos anteriores reflejan la importancia de las zonas boscosas fuera de las áreas protegidas para esta especie y para la biodiversidad en general. Sirven como zonas de alimentación, reproducción y como espacio para la conectividad biológica, asegurando que la fauna pueda desplazarse y por ende contribuye a mantener la diversidad genética de las poblaciones de las diferentes especies.

Los registros históricos de *S. chrysoparia*, se remontan al año 2063 y 1984, con evidencia depositada en colecciones de museos internacionales (GBIF 2023) (Figura 4). Posteriormente, se registran reportes de ciencia ciudadana en el 2003, 2005 y nueve sitios en el 2009. A partir del 2013 se han hecho reportes continuos hasta el 2023 (Figura 4). La mayor cantidad de sitios se han reportado para el 2018 (n=45) y 2021 (n=35) y en lo que va del año ocho sitios. En varios sitios se han registrado la presencia *S. chrysoparia* en varios años consecutivos o de forma dispersa: Reserva Municipal San Pablo, Zona productora de agua El Jilguero 2018, 2020; Zona productora de agua El Jilguero 2018, 2019, 2021; Reserva Natural Privada El Consejero 2016, 2017, 2021; Parque Nacional Montaña de Celaque 2016, 2017, 2018, 2020, 2021; Parque Nacional Montaña de Celaque 2005, 2013, 2016,

2018. Entre otras localidades ver Tabla 1. Estos bosques son fundamentales para la presencia estacional de esta especie en la región sur-occidente de Honduras. Sus registros continuos reflejan que presenta las condiciones que el chipe mejillas doradas, necesita para sobrevivir, en los corredores biológicos.

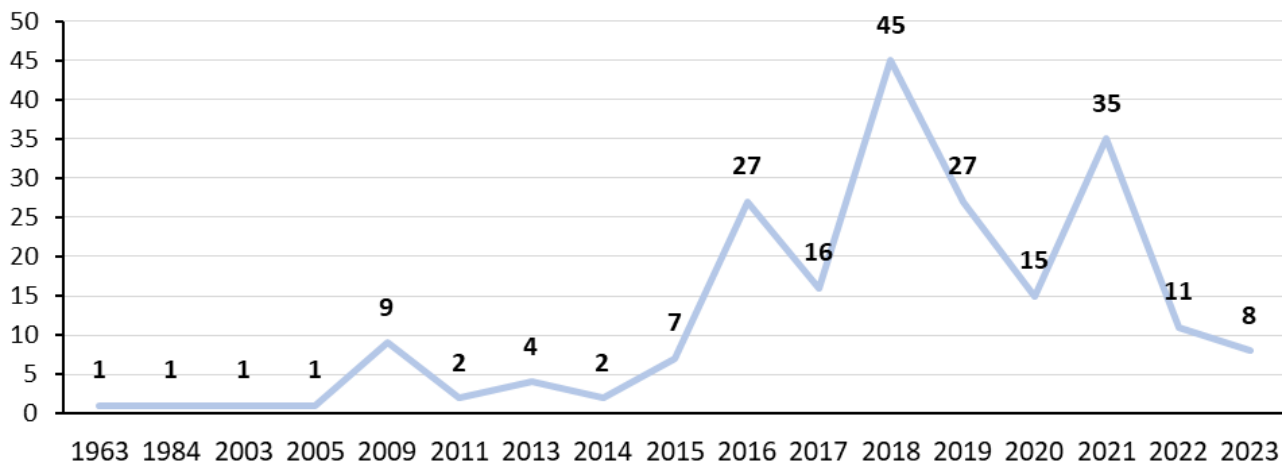


Figura 4. Sitios registrados por año de *Setophaga chrysoparia*, considerando ocurrencias históricas en el sur-occidente de Honduras.

En uno de los monitoreos realizado en el Corredor Biológico Reserva de Biosfera Cacique Lempira Señor de las Montañas, en dos áreas protegidas: Parque Nacional Montaña de Celaque y Refugio de Vida Silvestre Puca, y sitios fuera de estas áreas como la Laguna de Guanas, Las Maromas El Tablón, Casco urbano de la ciudad de Gracias, Tierra Blanca y Villaverde. Se registro, 128 especies de aves que representan el 33 % de las aves reportadas hasta esa fecha en el departamento Lempira (eBird 2022) (Ver Apéndice Tabla A1). Dentro de las especies destacadas se encuentra Honduran Emerald (*Amazilia luciae*) única ave endémica de Honduras, Golden-cheeked Warbler (*Setophaga chrysoparia*), White-crowned Parrot (*Pionus senilis*), Golden-crowned Warbler (*Basileuterus culicivorus*), White-winged Tanager (*Piranga leucoptera*), entre otras. Además, se realizó un nuevo reporte Ibis brillante/cara blanca. Por las condiciones del tiempo no se logró definir a nivel de especie, sin embargo, se adicionó un género nuevo en la plataforma de eBird para el departamento de Lempira. Como resultado del monitoreo, el departamento de Lempira se ubicó en el puesto #4 del país por el número de especies reportadas, en total 145 especies diferentes. La actividad fue realizada el 8 de octubre del 2022, en el October Big Day, (fecha creada por el Laboratorio de Cornell en la que todos los observadores de aves del mundo se unen para celebrar el Día Mundial de las Aves Migratorias).

Continuando con los monitoreos en diciembre 2022 se realizó uno en el Corredor Biológico Reserva de Biosfera Cacique Lempira Señor de las Montañas, enfocado en el bosque seco y ripario del Parque Nacional Montaña de Celaque y Refugio de Vida Silvestre Monataña de Puca. Durante los tres días de monitoreo se logró observar 189 especies (Ver Tabla A2). Destacan por su estado de conservacion de acuerdo a los criterios de la UICN: Chipe mejillas doradas (En peligro EN), colibri Esmeralda (Vulnerable VU), *Vermivora chrysoptera* (Casi Amenazada NT), así como el Cuervo, el Vencejo garganta blanca, Rey zope, Colibri garganta vino, Trepatroncos barrado, Chara verde, Pico de gancho, especies de interes para el aviturismo

A través del mapeo de los sitios de ocurrencia de *S. chrysoparia* se contribuye a la comprensión de su distribución geográfica en los corredores biológicos; aunque, es posible que se encuentre en otras

áreas. Se puede decir que presenta una presencia heterogénea y discontinua, lo que puede deberse a la fragmentación y ausencia de monitoreo, ambas deben comprobarse en campo. En ese sentido, es necesario, aumentar el esfuerzo de muestreo sistemático, en zonas donde no se ha realizado, o no ha sido el suficiente para detectar la presencia de especie. Se debe aumentar el monitoreo en el Corredor Biológico de Joya de Los Lagos, Reserva de Biósfera Trifinio Fraternidad Joya de las Américas y las áreas protegidas donde no ha sido registrado (Mixcure, Montecristo-Trifinio, Erapuca), las cuales presentan potencial dado sus ecosistemas de pino-encino, así como PANACAM y Lago de Yojoa. Considerando que los registros han sido de forma contingente (e.g., plataformas en línea), ya que la información se ha derivado de reportes aislados y casuales debido a la ausencia de estudios específicos.

Los resultados nos indican que las áreas protegidas y zonas boscosas de los corredores biológicos del sur-occidente de Honduras, cumplen con los requerimientos ambientales y ecológicos que el Chipé mejilla dorada, necesita para invernar y de los cuales se desplaza a otras regiones de Honduras: central, oriental y más al norte como Cortes y Yoro. Los registros de *S. chrysoparia* arriba de los 1000 m indican la importancia de conservar los bosques de pino-encino de altura, tanto de los paisajes como de las áreas protegidas, que son las zonas donde esta especie se alimenta y desplaza regionalmente. Las acciones de protección de estos bosques son vitales para la conservación de esta especie en Honduras. A la vez, estos hábitats son de los más amenazados a nivel nacional, por actividades antropogénicas relacionadas con la agricultura, principalmente monocultivos de café de altura y por el uso tradicional de leña y madera en la construcción. Es necesario evaluar variables, sobre el estado de conservación de los bosques, si serán persistentes a largo plazo, viabilidad poblacional de la especie, parámetros ambientales, información que será vital para conocer sobre la persistencia en el espacio y tiempo del chipé mejillas doradas y establecer medidas de conservación.

El Proyecto Conecta+, con el objetivo de fortalecer la conectividad entre las áreas protegidas y los paisajes, así como en la conservación de esta especie, implementa diferentes acciones, para la conservación de los bosques de pino-encino. Entre las medidas de protección y conservación se incluye la reforestación de zonas degradadas, declaración de microcuencas, monitoreo biológico, motivación para la conservación de los fragmentos boscosos como áreas protegidas privadas, incentivos por mantener zonas con vegetación, implementación de sistemas agroforestales de café y cacao, fortalecimiento de las organizaciones vinculadas a las áreas protegidas en temas de gobernanza, sostenibilidad financiera, manejo y control de incendios, turismo sostenible, así como educación ambiental. Lo anterior para contribuir a que *S. chrysoparia* pueda desplazarse regional y localmente.

Tabla 1. Ocurrencias de *Setophaga chrysoparia* en la zona de influencia de Conecta+, en el sur-occidente de Honduras. Reserva de Biósfera Cacique Lempira Señor de las Montañas (RBCLSM), Reserva de Biósfera Trifinio Fraternidad Joya de las Américas (RBTFJA), Santa Rosa De Copan SRC, San Manuel de Colohete SMC, San Francisco de Opalaca SFO, Parque Nacional Montaña de Santa Bárbara PNMSB, Refugio de Vida Silvestre Montaña de Puca RVSM, Parque Nacional Montaña de Celaque PNMC, Zona productora de agua El Jilguero ZPARJ

N	Corredor biológico	Depto	Municipio	Localidad	Latitud	Longitud	Año	Plataforma
1	Guajiquiro-El Jilguero	La Paz	Marcala	Bosque El Borbollon, El Mezcalito	14.085626	-88.02869	2022	eBird
2	Guajiquiro-El Jilguero	La Paz	Marcala	Calle a Honduras el Salvador	14.09402	-88.00327	2018	eBird
3	Guajiquiro-El Jilguero	La Paz	Marcala		14.080454	-88.02647	2018	eBird
4	Guajiquiro-El Jilguero	La Paz	Marcala	El Naranjo	14.100568	-88.03593	2021	eBird
5	Guajiquiro-El Jilguero	La Paz	Marcala	Guascupusca	14.121423	-87.96031	2021	eBird
6	Guajiquiro-El Jilguero	La Paz	Marcala	Reserva Municipal San Pablo	14.142027	-87.96504	2018, 2020	eBird
7	Guajiquiro-El Jilguero	La Paz	Marcala	Hotel y Finca San Pablo	14.142054	-87.99227	2019	eBird
8	Guajiquiro-El Jilguero	La Paz	Marcala	Hotel y Finca Biodinámica La Fortaleza	14.151608	-88.00831	2018	eBird
9	Guajiquiro-El Jilguero	La Paz	Marcala	CA-7, Finca La Alhmbra	14.159095	-88.01014	2019	eBird
10	Guajiquiro-El Jilguero	La Paz	Marcala	Bosque Seco, Las Queseras	14.208314	-88.07435	2018	eBird
11	Guajiquiro-El Jilguero	La Paz	Opatoro	Las Delicias	14.082027	-87.8966	2011	eBird
12	Guajiquiro-El Jilguero	La Paz	Opatoro	Carretera	13.93367	-87.82546	2019	eBird
13	Guajiquiro-El Jilguero	La Paz	Opatoro		13.945765	-87.83545	2018	eBird
14	Guajiquiro-El Jilguero	La Paz	Opatoro	Agua Escondida, La Florida	13.994919	-87.86948	2021	eBird
15	Guajiquiro-El Jilguero	La Paz	Opatoro	ZPARJ	14.004574	-87.8767	2019	eBird
16	Guajiquiro-El Jilguero	La Paz	Opatoro	Finca Laguna Seca, La Florida	14.024904	-87.86868	2018	eBird
17	Guajiquiro-El Jilguero	La Paz	Opatoro	ZPARJ	14.099158	-87.91507	2018	eBird
18	Guajiquiro-El Jilguero	La Paz	Opatoro	ZPARJ	14.122259	-87.88071	2019	eBird
19	Guajiquiro-El Jilguero	La Paz	Opatoro	ZPARJ	14.028609	-87.86463	2018	eBird
20	Guajiquiro-El Jilguero	La Paz	Opatoro	ZPARJ	14.106902	-87.90798	2017	eBird
21	Guajiquiro-El Jilguero	La Paz	Opatoro	ZPARJ	14.10756	-87.90648	2021	eBird
22	Guajiquiro-El Jilguero	La Paz	Opatoro	ZPARJ	14.110769	-87.88134	2019	eBird
23	Guajiquiro-El Jilguero	La Paz	Opatoro	ZPARJ	14.122259	-87.88071	2018, 2019, 2021	eBird
24	Guajiquiro-El Jilguero	La Paz	Opatoro	ZPARJ	14.137521	-87.87464	2021	eBird
25	Guajiquiro-El Jilguero	La Paz	Santa Ana		14.049522	-87.9374	2022	eBird
26	Guajiquiro-El Jilguero	La Paz	Santa Ana	entre Caserío Santa Lucia y El Tizate	13.923521	-87.95571	2018	eBird
27	Guajiquiro-El Jilguero	La Paz	Santa Ana	Microcuenca Santa Ana	14.068866	-87.96035	2018	eBird
28	Guajiquiro-El Jilguero	La Paz	Guajiquiro	Reserva Biológica Guajiquiro	14.142769	-87.82991	2016	eBird
29	Guajiquiro-El Jilguero	La Paz	Guajiquiro	Reserva Biológica Guajiquiro	14.10353	-87.82724	2018	eBird
30	Guajiquiro-El Jilguero	La Paz	Guajiquiro	Reserva Biológica Guajiquiro	14.15442	-87.81921	2016, 2021	eBird

31	Guajiquiro-El Jilguero	La Paz	Guajiquiro	Reserva Biológica Guajiquiro	14.173861	-87.84943	2013	eBird
32	Guajiquiro-El Jilguero	La Paz	San José	Finca Los Pinos, Guayabal	14.230702	-87.95614	2020	eBird
33	Guajiquiro-El Jilguero	La Paz	San José	Hotel Liquidambar V-478	14.238894	-87.94898	2019	eBird
34	Guajiquiro-El Jilguero	La Paz	Cabañas	Finca Escobar, La unión	14.070102	-88.01334	2019	eBird
35	Guajiquiro-El Jilguero	La Paz	Santa María	ZPARJ	14.206632	-87.88255	2019	eBird
36	Anillo verde	Intibucá	Jesús de Otoro	Reserva Biológica Montecillos	14.532043	-87.90771	2018	eBird
37	Anillo verde	Intibucá	Jesús de Otoro		14.524015	-87.93943	2021	iNaturalist
38	Anillo verde	Intibucá	La Esperanza	El Carrizal	14.295778	-88.20839	2016	eBird
39	Anillo verde	Intibucá	La Esperanza	El Carrizal	14.29425	-88.2048	2018	eBird
40	Anillo verde	Intibucá	La Esperanza	El Carrizal	14.3055	-88.20578	2016	eBird
41	Anillo verde	Intibucá	La Esperanza	Forest 3 km WSW of La Esperanza	14.295453	-88.19903	2009	eBird
42	Anillo verde	Intibucá	La Esperanza	Forest 1.5 km SW of La Esperanza	14.298852	-88.18555	2009	eBird
43	Anillo verde	Intibucá	La Esperanza	La Unión	14.301666	-88.20389	2016	eBird
44	Anillo verde	Intibucá	La Esperanza	La Union	14.301861	-88.20367	2018	eBird
45	Anillo verde	Intibucá	La Esperanza	La Unión	14.30428	-88.20319	2015	eBird
46	Anillo verde	Intibucá	La Esperanza	Baños Públicos Quiscamote	14.30568	-88.18309	2015	eBird
47	Anillo verde	Intibucá	La Esperanza	Reserva Natural Privada El Consejero	14.2999	-88.19889	2016, 2017, 2021	eBird, iNaturalist
48	Anillo verde	Intibucá	La Esperanza	Carretera La Esperanza-Marcala	14.30945	-88.13519	2023	eBird
49	Anillo verde	Intibucá	La Esperanza	Residencial Los Helechos	14.308907	-88.14179	2023	eBird
50	Anillo verde	Intibucá	La Esperanza	Bosque Los Helechos	14.30464	-88.13976	2022	eBird
51	Anillo verde	Intibucá	Intibucá	Cotan Ec lodge	14.310096	-88.20281	2022	eBird
52	Anillo verde	Intibucá	Intibucá		14.327021	-88.17601	2020	eBird
53	Anillo verde	Intibucá	Intibucá		14.345993	-88.15033	2021	eBird
54	Anillo verde	Intibucá	Intibucá	San Fernando	14.306778	-88.20572	2016, 2018	eBird
55	Anillo verde	Intibucá	Intibucá	Laguna Artificial en Aldea Silimania	14.307807	-88.12235	2018, 2021	eBird
56	Anillo verde	Intibucá	Intibucá	Forest 1 km west of La Esperanza	14.309165	-88.19585	2009	eBird
57	Anillo verde	Intibucá	Intibucá	Hill top at eastern La Esperanza	14.311167	-88.15774	2009	eBird
58	Anillo verde	Intibucá	Intibucá	Carretera La Esperanza-Marcala	14.313692	-88.14041	2017	eBird
59	Anillo verde	Intibucá	Intibucá	Villa Francis	14.323437	-88.15972	2009	eBird
60	Anillo verde	Intibucá	Intibucá	Bosques de Quiaterique	14.326559	-88.19705	2018	eBird
61	Anillo verde	Intibucá	Intibucá	Cabañas Los Pinos (Mountain Resort)	14.327303	-88.15696	2016, 2019	eBird
62	Anillo verde	Intibucá	Intibucá	HN-Intibucá	14.328441	-88.15711	2016	eBird
63	Anillo verde	Intibucá	Intibucá	V-653, Finca Mitos	14.332154	-88.09061	2021	eBird
64	Anillo verde	Intibucá	Intibucá	Villa Francis	14.333219	-88.15997	2009	eBird
65	Anillo verde	Intibucá	Intibucá		14.338593	-88.20444	2020	iNaturalist
66	Anillo verde	Intibucá	Intibucá	RN-22	14.345993	-88.15033	2021	eBird

67	Anillo verde	Intibucá	Intibucá	Pinares	14.348191	-88.1713	2009	eBird
68	Anillo verde	Intibucá	Intibucá	Pueblo Viejo	14.361365	-88.16654	2009	eBird
69	Anillo verde	Intibucá	Intibucá	Laguna Chiligatoro	14.376363	-88.18445	2017, 2019	eBird
70	Anillo verde	Intibucá	Yamaranguila	Zabalanquira Hotel de Montaña	14.278684	-88.21004	2020, 2022	eBird
71	Anillo verde	Intibucá	Yamaranguila	Gold Standard Monitoring Site 2	14.227561	-88.16547	2013	eBird
72	Anillo verde	Intibucá	Yamaranguila	Forest 6 km SW of La Esperanza	14.262093	-88.22503	2009	eBird
73	Anillo verde	Intibucá	Yamaranguila	Robledal	14.273961	-88.21668	2016	eBird
74	Anillo verde	Intibucá	Yamaranguila	Robledal	14.274806	-88.22031	2016	eBird
75	Anillo verde	Intibucá	Yamaranguila	Robledal	14.276584	-88.21961	2018	eBird
76	Anillo verde	Intibucá	Yamaranguila	Los Robles	14.27537	-88.21517	2015	eBird
77	Anillo verde	Intibucá	Yamaranguila	Roble casa	14.276889	-88.21391	2016	eBird
78	Anillo verde	Intibucá	Yamaranguila	Roble casa	14.277528	-88.21289	2018	eBird
79	Anillo verde	Intibucá	Yamaranguila	Roble casa	14.278714	-88.2143	2016	eBird
80	Anillo verde	Intibucá	Yamaranguila	Carretera La Esperanza-Marcala	14.278872	-88.21046	2018	eBird
81	Anillo verde	Intibucá	Yamaranguila	Hotel Huella Lenca	14.280409	-88.21102	2020, 2021	eBird
82	Anillo verde	Intibucá	Yamaranguila	Hotel Huella Lenca	14.281092	-88.21214	2021	eBird
83	Anillo verde	Intibucá	Yamaranguila	Hotel Huella Lenca	14.28126	-88.21326	2021	eBird
84	Anillo verde	Intibucá	Yamaranguila		14.278917	-88.21071	2018	eBird
85	Anillo verde	Intibucá	Yamaranguila		14.283029	-88.21156	2018	iNaturalist
86	Anillo verde	Intibucá	Masaguara		14.320021	-88.0292	2022	iNaturalist
87	Anillo verde	Intibucá	San Juan	Eco finca La Bendición	14.416659	-88.39039	2021	eBird
88	Anillo verde	Intibucá	SFO	Montaña Verde Zona Núcleo Camino	14.595274	-88.2973	2020	eBird
89	Anillo verde	Intibucá					1963	GBIF
90	Joya de los Lagos	Comayagua	Siguatepeque	Montecillos - Sector Potrerillos	14.534378	-87.89401	2018	eBird
91	Joya de los Lagos	Comayagua	Siguatepeque	Vía sin nombre, El Rincón	14.56699	-87.93614	2021	eBird
92	Joya de los Lagos	Comayagua	Siguatepeque		14.585637	-87.92861	2021	iNaturalist
93	Joya de los Lagos	Comayagua	El Rosario	Finca Café Silvestre	14.53629	-87.8628	2019, 2021	eBird
94	Joya de los Lagos	Comayagua	LaLibertad	Finca Don Chema	14.851587	-87.54097	2014	eBird
95	Joya de los Lagos	Santa Bárbara	Las Vegas	PNMSB	14.9068	-88.10536	2016	eBird
96	Joya de los Lagos	Santa Bárbara	Las Vegas	PNMSB	14.908895	-88.09316	2016, 2018	eBird
97	Joya de los Lagos	Santa Bárbara	Santa Bárbara	PNMSB	14.957908	-88.10848	2016	eBird
98	RBCLSM	Lempira	Gracias	PNMCPNMC	14.539721	-88.65109	2016	eBird
99	RBCLSM	Lempira	Gracias	PNMC	14.562422	-88.64855	2016, 2017, 2022	eBird
100	RBCLSM	Lempira	Gracias	PNMC	14.555173	-88.6607	2017, 2023,	eBird
101	RBCLSM	Lempira	Gracias	PNMC	14.564706	-88.63648	2016–2018, 2020, 2021	eBird
102	RBCLSM	Lempira	Gracias	PNMC	14.564584	-88.62936	2020	eBird

103	RBCLSM	Lempira	Gracias	PNMC	14.559622	-88.65187	2021	eBird
104	RBCLSM	Lempira	Gracias	PNMC	14.532266	-88.63815	2021	eBird
105	RBCLSM	Lempira	Gracias	PNMC	14.571496	-88.7686	2021	iNaturalist
106	RBCLSM	Lempira	Gracias	PNMC	14.570833	-88.63701	2022	eBird
107	RBCLSM	Lempira	Gracias	PNMC	14.528731	-88.69949	2003	eBird
108	RBCLSM	Lempira	Gracias	PNMC	14.532543	-88.62405	2018	eBird
109	RBCLSM	Lempira	Gracias	PNMC	14.539721	-88.65109	2005, 2013, 2016, 2018	eBird
110	RBCLSM	Lempira	Gracias	PNMC	14.555173	-88.6607	2017–2019	eBird
111	RBCLSM	Lempira	Gracias	PNMC	14.562422	-88.64855	2015–2021	eBird
112	RBCLSM	Lempira	Gracias	PNMC	14.609268	-88.68978	2015	eBird
113	RBCLSM	Lempira	Gracias	PNMC	14.532266	-88.63815	2021	eBird
114	RBCLSM	Lempira	Gracias	PNMC	14.537779	-88.60348	2021	eBird
115	RBCLSM	Lempira	Gracias	PNMC	14.566708	-88.6056	2011	eBird
116	RBCLSM	Lempira	Gracias	PNMC	14.565162	-88.63447	2018	eBird
117	RBCLSM	Lempira	Gracias	PNMC	14.564434	-88.629	2018	eBird
118	RBCLSM	Lempira	Gracias	PNMC	14.564584	-88.62936	2020	eBird
119	RBCLSM	Lempira	Gracias	PNMC	14.560972	-88.64736	2018	eBird
120	RBCLSM	Lempira	Gracias	PNMC	14.559622	-88.65187	2021	eBird
121	RBCLSM	Lempira	Gracias	PNMC	14.564139	-88.64136	2016	eBird
122	RBCLSM	Lempira	Gracias	PNMC	14.570458	-88.65628	2016	eBird
123	RBCLSM	Lempira	Gracias	PNMC	14.570832	-88.63701	2015–2017, 2019	eBird
124	RBCLSM	Lempira	Gracias	El Refugio, sitio de Codorniz Pintada	14.555023	-88.60513	2016, 2017, 2021	eBird
125	RBCLSM	Lempira	Gracias	Bonilla, camino hacia la cascada	14.55659	-88.61174	2015	eBird
126	RBCLSM	Lempira	Gracias	Bonilla	14.557436	-88.61328	2018	eBird
127	RBCLSM	Lempira	Gracias	Villa Verde	14.559944	-88.62903	2016	eBird
128	RBCLSM	Lempira	Gracias	Villa Verde	14.560945	-88.63006	2018	eBird
129	RBCLSM	Lempira	Gracias	Ruta Los Puentes, Villa Verde	14.566027	-88.60394	2019	eBird
130	RBCLSM	Lempira	Gracias	Ruta El Hato, Tierra Blanca	14.587112	-88.56846	2018	eBird
131	RBCLSM	Lempira	Gracias	RVSMP	14.72724	-88.54365	2017	eBird
132	RBCLSM	Lempira	Gracias		14.587936	-88.58394	2016	eBird
133	RBCLSM	Lempira	Gracias		14.617718	-88.6813	2019	eBird
134	RBCLSM	Lempira	Gracias		14.564582	-88.5927	2018	eBird
135	RBCLSM	Lempira	Gracias	PNMC	14.587112	-88.56846	2018	eBird
136	RBCLSM	Lempira	SMC	PNMC	14.504278	-88.64932	2019	eBird
137	RBCLSM	Lempira	SMC	PNMC	14.478232	-88.66309	2019	eBird
138	RBCLSM	Lempira	SMC	PNMC	14.483656	-88.66853	2023	eBird

139	RBCLSM	Lempira	SMC	PNMC	14.476408	-88.66471	2017	iNaturalist
140	RBCLSM	Lempira	SMC	PNMC	14.483608	-88.66891	2020	eBird
141	RBCLSM	Lempira	SMC	PNMC	14.504159	-88.67675	2014	eBird
142	RBCLSM	Lempira	SMC	PNMC	14.504278	-88.64932	2019	eBird
143	RBCLSM	Lempira	SMC	PNMC	14.483275	-88.66298	2018	eBird
144	RBCLSM	Lempira	SMC	El Encontradero	14.478327	-88.66406	2023	eBird
145	RBCLSM	Lempira	San Sebastian	Reserva Biológica Volcan Pacayita	14.375324	-88.78232	2023	eBird
146	RBCLSM	Lempira	San Sebastian	Reserva Biológica Volcan Pacayita	14.335379	-88.78412	2017	eBird
147	RBCLSM	Lempira	Belen	Microcuencia Río Plata	14.488164	-88.39201	2019	eBird
148	RBCLSM	Lempira	Belen		14.489418	-88.40439	2023	eBird
149	RBCLSM	Lempira	Lepaera	RVSMP	14.725258	-88.5676	2019	eBird
150	RBCLSM	Lempira	Lepaera	RVSMP	14.725994	-88.56691	2017, 2019	eBird
151	RBCLSM	Lempira	La Iguala	Reserva Biológica Montaña Verde	14.63781	-88.3515	2021	eBird
152	RBCLSM	Lempira	La Campa		14.429729	-88.54776	2023	eBird
153	RBCLSM	Lempira	Santa Cruz	Finca El Rancho	14.305369	-88.51472	2020	eBird
154	RBTFJA	Ocatepeque	San Marcos	Reserva Biológica Volcan Pacayita.	14.394055	-88.82665	2022	eBird
155	RBTFJA	Ocatepeque	San Marcos		14.403114	-88.82641	2022	eBird
156	RBTFJA	Ocatepeque	San Marcos	Rio Hondo-Callejones	14.368427	-89.01624	2018	eBird
157	RBTFJA	Ocatepeque	Belén Gualcho		14.460731	-89.16087	1984	eBird
158	RBTFJA	Ocatepeque	Belén Gualcho	Peña Blanca	14.466497	-88.83883	2022	eBird
159	RBTFJA	Ocatepeque	Belén Gualcho	Cerro Verde	14.513714	-88.77473	2021	eBird
160	RBTFJA	Ocatepeque	Belén Gualcho	Entre, El Petatillo y Cerro las Ventanas	14.486412	-88.79706	2021	eBird
161	RBTFJA	Ocatepeque	Sinuapa	Monumento Las Mataras	14.458691	-89.12294	2018	eBird
162	RBTFJA	Ocatepeque	Sinuapa	Reserva Biológica Guisayote	14.462305	-89.07054	2018	eBird
163	RBTFJA	Ocatepeque	Sinuapa	El Chipaso	14.465218	-89.12766	2021	eBird
164	RBTFJA	Ocatepeque	Sinuapa	Comunidad Lentago	14.508436	-88.77176	2019	eBird
165	RBTFJA	Ocatepeque	La Labor	CA-4	14.484028	-89.05722	2018	eBird
166	RBTFJA	Ocatepeque	Mercedes		14.391006	-89.06874	2021	iNaturalist
167	Maya-Chorti	Copán	SRC		14.758877	-88.71391	2020	eBird
168	Maya-Chorti	Copán	SRC	Microcuencia La Hondura	14.769363	-88.80322	2019	eBird
169	Maya-Chorti	Copán	SRC		14.776971	-88.73975	2017	eBird
170	Maya-Chorti	Copán	SRC	Sendero Ecoforesta-El Salitrillo	14.802596	-88.7888	2018, 2020	eBird
171	Maya-Chorti	Copán	San Juan De Opoa		14.771573	-88.7254	2019	eBird
172	Maya-Chorti	Copán	Copán Ruinas	La laguna Road	14.831255	-89.14959	2013	eBird
173	Maya-Chorti	Copán	Veracruz	Hacienda Montecristo	14.862298	-88.7784	2021	eBird

BIBLIOGRAFIA

- Alianza para la Conservación de los Bosques de Pino-Encino de Centroamérica (2021). Protocolo para el Monitoreo de *Setophaga chrysoparia* en sus sitios no reproductivos en México y Centroamérica.
- BirdLife International (2020). *Setophaga chrysoparia*. The IUCN Red List of Threatened Species 2020: e.T22721692A181039629. <https://dx.doi.org/10.2305/IUCN.UK.20203.RLTS.T22721692A181039629.en>
- Collier BA, Groce JE, Morrison ML, Newnam JC, Campomizzi AJ, Farrell SL, Mathewson HA, Snelgrove RT, Carroll RJ, Wilkins RN (2012) Predicting patch occupancy in fragmented landscapes at the rangewide scale for an endangered species: an example of an American warbler. *Diversity and Distributions* 18: 158-167
- Duarte A, Hatfield JS, Swannack TM, Forstner MRJ, Green MC, Weckerly FW (2016). Simulating range-wide population and breeding habitat dynamics for an endangered woodland warbler in the face of uncertainty. *Ecological Modelling* 320: 52-61
- Duarte A, Jensen JLR, Hatfield JS, Weckerly FW (2013). Spatiotemporal variation in range-wide Golden-cheeked Warbler breeding habitat. *Ecosphere* 4: 1-12.
- eBird (2022). Reinita Caridorada, *Setophaga chrysoparia*. <https://ebird.org/species/gchwar/HN>
- Fagan J y Komar O (2016). Peterson Field Guide To Birds Of Northern Central America (Peterson Field Guides). Boston, MA, Estados Unidos ; New York, NY, Estados Unidos, 438 p.
- GBIF.org (01 May 2023) GBIF Occurrence Download <https://doi.org/10.15468/dl.8e5kxh>
- GBIF.org (14 November 2022) GBIF Occurrence Download <https://doi.org/10.15468/dl.fzwmks>
- iNaturalist (2022). *Setophaga chrysoparia* en Honduras. <https://www.inaturalist.org/places/honduras#q=setophaga%2Bchrysoparia>
- King DI, Chandler CC, Rappole JH, Chandler RB, Mehlman DW (2012) Establishing quantitative habitat targets for a 'Critically Endangered' Neotropical migrant (Golden-cheeked Warbler *Dendroica chrysoparia*) during the non-breeding season. *Bird Conservation International* 22: 213-221.
- King DI, Herrera E, Hernandez S, Lively CA, Mehlman DW, Rappole JH, Roth D (2008). The status of wintering golden-cheeked warblers in Nicaragua. In: Rich TD, Arizmendi C, Demarest D, Thompson C (ed.) *Tundra to Tropics: Connecting Birds, Habitats and People*. Proceedings of the 4th International Partners in Flight Conference. Partners in Flight pp. 13-16.
- Ladd C, Gass L (1999). Golden-cheeked Warbler *Dendroica chrysoparia*. In: Poole A, Gill F (ed.) *The birds of North America* pp. 1-24. The Academy of Natural Sciences, Philadelphia and the American Ornithologists' Union, Philadelphia and Washington, DC.
- Rappole JH, King D, Barrow J (1999). Winter ecology of the endangered golden-cheeked warbler. *The Condor* 101:762-770.
- Reidy JL, Thompson FR, Connette GM, O'Donnell L (2018) Demographic rates of Goldencheeked Warblers in an urbanizing woodland preserve. *Condor* 120: 249-264.
- SERNA [Secretaría de Recursos Naturales y Ambiente] (2023). Estrategia de Monitoreo y Conservación de las Especies indicadoras del Corredor Árido-húmedo en el Sur-Occidente de Honduras. Proyecto Conecta+/Programa de las Naciones Unidas para el Desarrollo/ Global Environment Facility. Santa Rosa, Copán, Honduras, XX p.
- Vidal RM, Macias-Caballero C, Duncan CD (1994) The occurrence and ecology of the Goldencheeked Warbler in the highlands of northern Chiapas, Mexico. *Condor* 96: 684-691.
- WCS [Wildlife Conservation Society] (2021) Lista roja de especies amenazadas de Honduras. Tegucigalpa, M.D.C., Honduras, 133 pp.

Apéndice

Tabla A1. Listado de especies observadas en las jornadas de avistamientos del Chipe mejillas doradas. En el Día Mundial de las Aves Migratorias, el día 8 de octubre del 2022. Monitoreos realizados en el Refugio de Vida Silvestre Montaña de Puca y Parque Nacional Montaña de Celaque, del Corredor Biológico Reserva de Biosfera Cacique Lempira Señor de las Montañas. Estado de Conservación de acuerdo con la UICN: Vulnerable (VU), En peligro (EN) y Casi Amenazada (LC). Estatus: R (R), Migratorio (M). Estatus: Residente (R), migratorio (M). Número de individuos (NI), Estatus (E)

No.	Sitio	Nombre científico	NI	E	Coordenadas		UICN
					X	Y	
1	RVS Puca	<i>Zentrygon albifacies</i>	1	R	14.72354	-88.56704	LC
2	RVS Puca	<i>Piaya cayana</i>	1	R	14.72354	-88.56704	LC
3	RVS Puca	<i>Lampornis viridipallens</i>	1	R	14.72354	-88.56704	LC
4	RVS Puca	<i>Archilochus colubris</i>	1	M	14.72354	-88.56704	LC
5	RVS Puca	<i>Basilinna leucotis</i>	4	R	14.72354	-88.56704	LC
6	RVS Puca	<i>Eupherusa eximia</i>	2	R	14.72354	-88.56704	LC
7	RVS Puca	<i>Saucerottia cyanocephala</i>	3	R	14.72354	-88.56704	LC
8	RVS Puca	<i>Buteo platypterus</i>	1	M	14.72354	-88.56704	LC
9	RVS Puca	<i>Glaucidium brasilianum</i>	1	R	14.72354	-88.56704	LC
10	RVS Puca	<i>Trogon collaris</i>	2	R	14.72354	-88.56704	LC
11	RVS Puca	<i>Colaptes rubiginosus</i>	1	R	14.72354	-88.56704	LC
12	RVS Puca	<i>Micrastur ruficollis</i>	1	R	14.72354	-88.56704	LC
13	RVS Puca	<i>Xiphocolaptes promeropirhynchus</i>	2	R	14.72354	-88.56704	LC
14	RVS Puca	<i>Lepidocolaptes affinis</i>	2	R	14.72354	-88.56704	LC
15	RVS Puca	<i>Clibanornis rubiginosus</i>	1	R	14.72354	-88.56704	LC
16	RVS Puca	<i>Empidonax flaviventris</i>	2	M	14.72354	-88.56704	LC
17	RVS Puca	<i>Empidonax hammondi</i>	4	M	14.72354	-88.56704	LC
18	RVS Puca	<i>Empidonax flavescens</i>	2	R	14.72354	-88.56704	LC
19	RVS Puca	<i>Myiarchus tuberculifer</i>	2	R	14.72354	-88.56704	LC
20	RVS Puca	<i>Vireo flavifrons</i>	2	M	14.72354	-88.56704	LC
21	RVS Puca	<i>Vireo solitarius</i>	1	M	14.72354	-88.56704	LC
22	RVS Puca	<i>Cyanocorax melanocyaneus</i>	3	R	14.72354	-88.56704	LC
23	RVS Puca	<i>Cantorchilus modestus</i>	1	R	14.72354	-88.56704	LC
24	RVS Puca	<i>Henicorhina leucophrys mexicana</i>	5	R	14.72354	-88.56704	LC
25	RVS Puca	<i>Myadestes occidentalis</i>	3	R	14.72354	-88.56704	LC
26	RVS Puca	<i>Catharus aurantiirostris</i>	1	R	14.72354	-88.56704	LC
27	RVS Puca	<i>Hylocichla mustelina</i>	1	M	14.72354	-88.56704	LC
28	RVS Puca	<i>Turdus plebejus</i>	1	R	14.72354	-88.56704	LC
29	RVS Puca	<i>Turdus grayi</i>	3	R	14.72354	-88.56704	LC
30	RVS Puca	<i>Peucedramus taeniatus</i>	1	R	14.72354	-88.56704	LC
31	RVS Puca	<i>Spinus notatus</i>	4	R	14.72354	-88.56704	LC
32	RVS Puca	<i>Chlorospingus flavopectus</i>	8	R	14.72354	-88.56704	LC
33	RVS Puca	<i>Arremon brunneinucha</i>	1	R	14.72354	-88.56704	LC
34	RVS Puca	<i>Zonotrichia capensis</i>	1	R	14.72354	-88.56704	LC
35	RVS Puca	<i>Aimophila rufescens</i>	2	R	14.72354	-88.56704	LC
36	RVS Puca	<i>Atlapetes albinucha</i>	8	R	14.72354	-88.56704	LC
37	RVS Puca	<i>Icterus chrysater</i>	6	R	14.72354	-88.56704	LC

38	RVS Puca	<i>Icterus galbula</i>	8	M	14.72354	-88.56704	LC
39	RVS Puca	<i>Dives dives</i>	4	R	14.72354	-88.56704	LC
40	RVS Puca	<i>Seiurus aurocapilla</i>	2	M	14.72354	-88.56704	LC
41	RVS Puca	<i>Helmitheros vermivorum</i>	2	M	14.72354	-88.56704	LC
42	RVS Puca	<i>Vermivora chrysoptera</i>	3	M	14.72354	-88.56704	NT
43	RVS Puca	<i>Vermivora cyanoptera</i>	2	M	14.72354	-88.56704	LC
44	RVS Puca	<i>Mniotilta varia</i>	6	M	14.72354	-88.56704	LC
45	RVS Puca	<i>Leiothlypis peregrina</i>	25	M	14.72354	-88.56704	LC
46	RVS Puca	<i>Geothlypis formosa</i>	1	M	14.72354	-88.56704	LC
47	RVS Puca	<i>Setophaga townsendi</i>	3	M	14.72354	-88.56704	LC
48	RVS Puca	<i>Setophaga chrysoparia</i>	1	M	14.7266	-88.56662	EN
49	RVS Puca	<i>Setophaga virens</i>	6	M	14.72354	-88.56704	LC
50	RVS Puca	<i>Basileuterus culicivorus</i>	3	R	14.72354	-88.56704	LC
51	RVS Puca	<i>Cardellina pusilla</i>	14	M	14.72354	-88.56704	LC
52	RVS Puca	<i>Myioborus miniatus</i>	3	R	14.72354	-88.56704	LC
53	RVS Puca	<i>Piranga bidentata</i>	1	R	14.72354	-88.56704	LC
54	RVS Puca	<i>Piranga leucoptera</i>	2	R	14.72354	-88.56704	LC
55	RVS Puca	<i>Tiaris olivaceus</i>	10	R	14.72354	-88.56704	LC
56	RVS Puca	<i>Saltator atriceps</i>	7	R	14.72354	-88.56704	LC
1	Calle a la RVS Puca	<i>Empidonax flaviventris</i>	1	M	14.7132	-88.57132	LC
2	Calle a la RVS Puca	<i>Piranga rubra</i>	1	M	14.7132	-88.57132	LC
1	Calle a la RVS Puca	<i>Pionus senilis</i>	2	R	14.70915	-88.57237	LC
2	Calle a la RVS Puca	<i>Dives dives</i>	1	R	14.70915	-88.57237	LC
3	Calle a la RVS Puca	<i>Saltator atriceps</i>	2	R	14.70915	-88.57237	LC
1	Calle a la RVS Puca	<i>Amazilia rutila</i>	1	R	14.70525	-88.57956	LC
2	Calle a la RVS Puca	<i>Buteo platypterus</i>	1	M	14.70525	-88.57956	LC
3	Calle a la RVS Puca	<i>Pionus senilis</i>	9	R	14.70525	-88.57956	LC
4	Calle a la RVS Puca	<i>Tityra semifasciata</i>	1	R	14.70525	-88.57956	LC
5	Calle a la RVS Puca	<i>Empidonax flaviventris</i>	1	M	14.70525	-88.57956	LC
6	Calle a la RVS Puca	<i>Myiarchus tuberculifer</i>	1	R	14.70525	-88.57956	LC
7	Calle a la RVS Puca	<i>Megarynchus pitangua</i>	3	R	14.70525	-88.57956	LC
8	Calle a la RVS Puca	<i>Vireo flavifrons</i>	1	M	14.70525	-88.57956	LC
9	Calle a la RVS Puca	<i>Vireo olivaceus</i>	1	M	14.70525	-88.57956	LC
10	Calle a la RVS Puca	<i>Psilorhinus morio</i>	1	R	14.70525	-88.57956	LC
11	Calle a la RVS Puca	<i>Vermivora chrysoptera</i>	1	M	14.70525	-88.57956	NT
12	Calle a la RVS Puca	<i>Mniotilta varia</i>	1	M	14.70525	-88.57956	LC
13	Calle a la RVS Puca	<i>Setophaga magnolia</i>	1	M	14.70525	-88.57956	LC
14	Calle a la RVS Puca	<i>Setophaga virens</i>	1	M	14.70525	-88.57956	LC
1	Calle a la RVS Puca	<i>Coragyps atratus</i>	1	R	14.70449	-88.58099	LC
2	Calle a la RVS Puca	<i>Buteo platypterus</i>	3	M	14.70449	-88.58099	LC
3	Calle a la RVS Puca	<i>Melanerpes formicivorus</i>	1	R	14.70449	-88.58099	LC
4	Calle a la RVS Puca	<i>Dives dives</i>	1	R	14.70449	-88.58099	LC
1	Guanás, Lepaera	<i>Icterus gularis</i>	1	R	14.72187	-88.60422	LC
1	Lagunas de Guanás	<i>Tachybaptus dominicus</i>	8	R	14.72098	-88.61421	LC
2	Lagunas de Guanás	<i>Columbina inca</i>	2	R	14.72098	-88.61421	LC
3	Lagunas de Guanás	<i>Crotophaga sulcirostris</i>	1	R	14.72098	-88.61421	LC
4	Lagunas de Guanás	<i>Piaya cayana</i>	1	R	14.72098	-88.61421	LC

5	Lagunas de Guanás	<i>Porphyrio martinica</i>	3	R	14.72098	-88.61421	LC
6	Lagunas de Guanás	<i>Coragyps atratus</i>	6	R	14.72098	-88.61421	LC
7	Lagunas de Guanás	<i>Cathartes aura</i>	3	R	14.72098	-88.61421	LC
8	Lagunas de Guanás	<i>Eumomota superciliosa</i>	1	R	14.72098	-88.61421	LC
9	Lagunas de Guanás	<i>Melanerpes formicivorus</i>	1	R	14.72098	-88.61421	LC
10	Lagunas de Guanás	<i>Melanerpes aurifrons</i>	2	R	14.72098	-88.61421	LC
11	Lagunas de Guanás	<i>Contopus sordidulus</i>	1	M	14.72098	-88.61421	LC
12	Lagunas de Guanás	<i>Contopus virens</i>	1	M	14.72098	-88.61421	LC
13	Lagunas de Guanás	<i>Empidonax minimus</i>	1	M	14.72098	-88.61421	LC
14	Lagunas de Guanás	<i>Pitangus sulphuratus</i>	1	R	14.72098	-88.61421	LC
15	Lagunas de Guanás	<i>Myiozetetes similis</i>	1	R	14.72098	-88.61421	LC
16	Lagunas de Guanás	<i>Cyclarhis gujanensis</i>	1	R	14.72098	-88.61421	LC
17	Lagunas de Guanás	<i>Polioptila caerulea</i>	1	M	14.72098	-88.61421	LC
18	Lagunas de Guanás	<i>Turdus grayi</i>	1	R	14.72098	-88.61421	LC
19	Lagunas de Guanás	<i>Spinus psaltria</i>	8	R	14.72098	-88.61421	LC
20	Lagunas de Guanás	<i>Icterus pustulatus</i>	1	R	14.72098	-88.61421	LC
21	Lagunas de Guanás	<i>Dives dives</i>	2	R	14.72098	-88.61421	LC
22	Lagunas de Guanás	<i>Quiscalus mexicanus</i>	3	R	14.72098	-88.61421	LC
23	Lagunas de Guanás	<i>Setophaga petechia aestiva</i>	3	M	14.72098	-88.61421	LC
24	Lagunas de Guanás	<i>Cardellina pusilla</i>	2	M	14.72098	-88.61421	LC
25	Lagunas de Guanás	<i>Pheucticus ludovicianus</i>	1	M	14.72098	-88.61421	LC
26	Lagunas de Guanás	<i>Passerina caerulea</i>	1	R/ M	14.72098	-88.61421	LC
27	Lagunas de Guanás	<i>Volatinia jacarina</i>	4	R	14.72098	-88.61421	LC
28	Lagunas de Guanás	<i>Sporophila morelleti</i>	2	R	14.72098	-88.61421	LC
29	Lagunas de Guanás	<i>Saltator atriceps</i>	4	R	14.72098	-88.61421	LC
1	Las Maromas, El Tablón	<i>Columbina inca</i>	2	R	14.67526	-88.6088	LC
2	Las Maromas, El Tablón	<i>Crotophaga sulcirostris</i>	5	R	14.67526	-88.6088	LC
3	Las Maromas, El Tablón	<i>Piaya cayana</i>	1	R	14.67526	-88.6088	LC
4	Las Maromas, El Tablón	<i>Laterallus ruber</i>	1	R	14.67526	-88.6088	LC
5	Las Maromas, El Tablón	<i>Actitis macularius</i>	3	M	14.67526	-88.6088	LC
6	Las Maromas, El Tablón	<i>Ardea alba</i>	1	M	14.67526	-88.6088	LC
7	Las Maromas, El Tablón	<i>Butorides virescens</i>	2	R	14.67526	-88.6088	LC
8	Las Maromas, El Tablón	<i>Coragyps atratus</i>	40	R	14.67526	-88.6088	LC
9	Las Maromas, El Tablón	<i>Cathartes aura</i>	4	R	14.67526	-88.6088	LC
10	Las Maromas, El Tablón	<i>Pandion haliaetus</i>	1	M	14.67526	-88.6088	LC
11	Las Maromas, El Tablón	<i>Buteogallus anthracinus</i>	1	R	14.67526	-88.6088	LC
12	Las Maromas, El Tablón	<i>Megasceryle torquata</i>	2	R	14.67526	-88.6088	LC
13	Las Maromas, El Tablón	<i>Chloroceryle amazona</i>	1	R	14.67526	-88.6088	LC
14	Las Maromas, El Tablón	<i>Chloroceryle americana</i>	1	R	14.67526	-88.6088	LC
15	Las Maromas, El Tablón	<i>Melanerpes aurifrons</i>	1	R	14.67526	-88.6088	LC
16	Las Maromas, El Tablón	<i>Tityra semifasciata</i>	1	R	14.67526	-88.6088	LC
17	Las Maromas, El Tablón	<i>Contopus cooperi</i>	1	M	14.67526	-88.6088	NT
18	Las Maromas, El Tablón	<i>Pitangus sulphuratus</i>	1	R	14.67526	-88.6088	LC
19	Las Maromas, El Tablón	<i>Tyrannus melancholicus</i>	1	R	14.67526	-88.6088	LC
20	Las Maromas, El Tablón	<i>Icterus pustulatus</i>	1	R	14.67526	-88.6088	LC
21	Las Maromas, El Tablón	<i>Icterus gularis</i>	5	R	14.67526	-88.6088	LC
22	Las Maromas, El Tablón	<i>Dives dives</i>	2	R	14.67526	-88.6088	LC
23	Las Maromas, El Tablón	<i>Quiscalus mexicanus</i>	8	R	14.67526	-88.6088	LC
24	Las Maromas, El Tablón	<i>Setophaga petechia aestiva</i>	2	M	14.67526	-88.6088	LC
25	Las Maromas, El Tablón	<i>Saltator atriceps</i>	3	R	14.67526	-88.6088	LC
1	Borde del Río Grande	<i>Coragyps atratus</i>	1	R	14.64278	-88.5905	LC

2	Borde del Río Grande	<i>Sayornis nigricans nigricans</i>	1	R	14.64278	-88.5905	LC
1	Villamí, Gracias	<i>Euphonia hirundinacea</i>	2	R	14.6124	-88.58605	LC
1	Colonia Borjas, Gracias	<i>Streptopelia decaocto</i>	4	R	14.59876	-88.58303	LC
2	Colonia Borjas, Gracias	<i>Zenaida asiatica</i>	1	R	14.59876	-88.58303	LC
3	Colonia Borjas, Gracias	<i>Tyrannus melancholicus</i>	1	R	14.59876	-88.58303	LC
4	Colonia Borjas, Gracias	<i>Quiscalus mexicanus</i>	1	R	14.59876	-88.58303	LC
1	Ciudad de Gracias	<i>Coragyps atratus</i>	15	R	14.59226	-88.5858	LC
2	Ciudad de Gracias	<i>Buteo albonotatus</i>	1	R	14.59226	-88.5858	LC
3	Ciudad de Gracias	<i>Falco peregrinus</i>	1	M	14.59226	-88.5858	LC
1	Parque Central, Gracias	<i>Columba livia</i>	2	R	14.58868	-88.58084	LC
2	Parque Central, Gracias	<i>Quiscalus mexicanus</i>	1	R	14.58868	-88.58084	LC
1	Las Maromas, El Tablón	<i>Patagioenas flavirostris</i>	1	R	14.67526	-88.6088	LC
2	Las Maromas, El Tablón	<i>Columbina inca</i>	3	R	14.67526	-88.6088	LC
3	Las Maromas, El Tablón	<i>Zenaida asiatica</i>	2	R	14.67526	-88.6088	LC
4	Las Maromas, El Tablón	<i>Crotophaga sulcirostris</i>	2	R	14.67526	-88.6088	LC
5	Las Maromas, El Tablón	<i>Actitis macularius</i>	7	M	14.67526	-88.6088	LC
6	Las Maromas, El Tablón	<i>Ardea alba</i>	3	M	14.67526	-88.6088	LC
7	Las Maromas, El Tablón	<i>Butorides virescens</i>	1	R	14.67526	-88.6088	LC
8	Las Maromas, El Tablón	<i>Cathartes aura</i>	3	R	14.67526	-88.6088	LC
9	Las Maromas, El Tablón	<i>Pandion haliaetus</i>	5	M	14.67526	-88.6088	LC
10	Las Maromas, El Tablón	<i>Momotus lessonii</i>	1	R	14.67526	-88.6088	LC
11	Las Maromas, El Tablón	<i>Megaceryle torquata</i>	2	R	14.67526	-88.6088	LC
12	Las Maromas, El Tablón	<i>Chloroceryle americana</i>	1	R	14.67526	-88.6088	LC
13	Las Maromas, El Tablón	<i>Melanerpes aurifrons</i>	1	R	14.67526	-88.6088	LC
14	Las Maromas, El Tablón	<i>Tityra semifasciata</i>	1	R	14.67526	-88.6088	LC
15	Las Maromas, El Tablón	<i>Sayornis nigricans</i>	1	R	14.67526	-88.6088	LC
16	Las Maromas, El Tablón	<i>Myiozetetes similis</i>	1	R	14.67526	-88.6088	LC
17	Las Maromas, El Tablón	<i>Tyrannus melancholicus</i>	1	R	14.67526	-88.6088	LC
18	Las Maromas, El Tablón	<i>Psilorhinus morio</i>	4	R	14.67526	-88.6088	LC
19	Las Maromas, El Tablón	<i>Cyanocorax melanocyaneus</i>	1	R	14.67526	-88.6088	LC
20	Las Maromas, El Tablón	<i>Icterus gularis</i>	4	R	14.67526	-88.6088	LC
21	Las Maromas, El Tablón	<i>Icterus galbula</i>	2	M	14.67526	-88.6088	LC
22	Las Maromas, El Tablón	<i>Dives dives</i>	5	R	14.67526	-88.6088	LC
23	Las Maromas, El Tablón	<i>Setophaga petechia aestiva</i>	2	M	14.67526	-88.6088	LC
1	Ciudad de Gracias	<i>Passer domesticus</i>	1	R	14.5955	-88.58198	LC
2	Ciudad de Gracias	<i>Quiscalus mexicanus</i>	1	R	14.5955	-88.58198	LC
1	La Lagunita, Gracias	<i>Pitangus sulphuratus</i>	1	R	14.5772	-88.58812	LC
2	La Lagunita, Gracias	<i>Progne chalybea</i>	5	R	14.5772	-88.58812	LC
1	Villa Verde	<i>Colinus cristatus leucopogon</i>	1	R	14.56499	-88.62083	LC
2	Villa Verde	<i>Zenaida asiatica</i>	2	R	14.56499	-88.62083	LC
3	Villa Verde	<i>Crotophaga sulcirostris</i>	3	R	14.56499	-88.62083	LC
4	Villa Verde	<i>Piaya cayana</i>	1	R	14.56499	-88.62083	LC
5	Villa Verde	<i>Chaetura vauxi</i>	14	R	14.56499	-88.62083	LC
6	Villa Verde	<i>Tilmatura dupontii</i>	2	R	14.56499	-88.62083	LC
7	Villa Verde	<i>Saucerottia cyanocephala</i>	1	R	14.56499	-88.62083	LC
8	Villa Verde	<i>Amazilia rutila</i>	1	R	14.56499	-88.62083	LC
9	Villa Verde	<i>Coragyps atratus</i>	2	R	14.56499	-88.62083	LC
10	Villa Verde	<i>Glaucidium brasilianum</i>	1	R	14.56499	-88.62083	LC

11	Villa Verde	<i>Momotus lessonii</i>	1	R	14.56499	-88.62083	LC
12	Villa Verde	<i>Melanerpes formicivorus</i>	2	R	14.56499	-88.62083	LC
13	Villa Verde	<i>Melanerpes aurifrons</i>	1	R	14.56499	-88.62083	LC
14	Villa Verde	<i>Dryocopus lineatus</i>	1	R	14.56499	-88.62083	LC
15	Villa Verde	<i>Herpetotheres cachinnans</i>	1	R	14.56499	-88.62083	LC
16	Villa Verde	<i>Psittacara holochlorus rubritorquis</i>	8	R	14.56499	-88.62083	LC
17	Villa Verde	<i>Pitangus sulphuratus</i>	1	R	14.56499	-88.62083	LC
18	Villa Verde	<i>Tyrannus melancholicus</i>	2	R	14.56499	-88.62083	LC
19	Villa Verde	<i>Troglodytes aedon musculus</i>	2	R	14.56499	-88.62083	LC
20	Villa Verde	<i>Turdus grayi</i>	1	R	14.56499	-88.62083	LC
21	Villa Verde	<i>Chlorophonia elegantissima</i>	3	R	14.56499	-88.62083	LC
22	Villa Verde	<i>Icterus wagleri</i>	1	R	14.56499	-88.62083	LC
23	Villa Verde	<i>Dives dives</i>	3	R	14.56499	-88.62083	LC
24	Villa Verde	<i>Quiscalus mexicanus</i>	6	R	14.56499	-88.62083	LC
25	Villa Verde	<i>Piranga flava</i>	1	R	14.56499	-88.62083	LC
1	Parque Central, Gracias	<i>Columba livia</i>	1	R	14.58868	-88.58084	LC
2	Parque Central, Gracias	<i>Amazilia rutila</i>	1	R	14.58868	-88.58084	LC
3	Parque Central, Gracias	<i>Saucerottia cyanocephala</i>	1	R	14.58868	-88.58084	LC
4	Parque Central, Gracias	<i>Coragyps atratus</i>	4	R	14.58868	-88.58084	LC
5	Parque Central, Gracias	<i>Turdus grayi</i>	1	R	14.58868	-88.58084	LC
6	Parque Central, Gracias	<i>Quiscalus mexicanus</i>	1	R	14.58868	-88.58084	LC
7	Parque Central, Gracias	<i>Thraupis abbas</i>	1	R	14.58868	-88.58084	LC
1	Tierra Blanca, Gracias	<i>Colinus cristatus</i>	1	R	14.58712	-88.56827	LC
2	Tierra Blanca, Gracias	<i>Amazilia rutila</i>	1	R	14.58712	-88.56827	LC
3	Tierra Blanca, Gracias	<i>Amazilia luciae</i>	1	R	14.58712	-88.56827	VU
4	Tierra Blanca, Gracias	<i>Melanerpes formicivorus</i>	1	R	14.58712	-88.56827	LC
5	Tierra Blanca, Gracias	<i>Colaptes rubiginosus</i>	2	R	14.58712	-88.56827	LC
6	Tierra Blanca, Gracias	<i>Empidonax minimus</i>	1	M	14.58712	-88.56827	LC
7	Tierra Blanca, Gracias	<i>Pitangus sulphuratus</i>	1	R	14.58712	-88.56827	LC
8	Tierra Blanca, Gracias	<i>Megarynchus pitangua</i>	1	R	14.58712	-88.56827	LC
9	Tierra Blanca, Gracias	<i>Cantorchilus modestus</i>	1	R	14.58712	-88.56827	LC
10	Tierra Blanca, Gracias	<i>Turdus grayi</i>	1	R	14.58712	-88.56827	LC
11	Tierra Blanca, Gracias	<i>Molothrus aeneus</i>	15	R	14.58712	-88.56827	LC
12	Tierra Blanca, Gracias	<i>Dives dives</i>	1	R	14.58712	-88.56827	LC
13	Tierra Blanca, Gracias	<i>Quiscalus mexicanus</i>	1	R	14.58712	-88.56827	LC
14	Tierra Blanca, Gracias	<i>Parkesia motacilla</i>	1	M	14.58712	-88.56827	LC
15	Tierra Blanca, Gracias	<i>Basileuterus delatirii</i>	1	R	14.58712	-88.56827	LC
16	Tierra Blanca, Gracias	<i>Cardellina pusilla</i>	1	M	14.58712	-88.56827	LC
17	Tierra Blanca, Gracias	<i>Saltator atriceps</i>	1	R	14.58712	-88.56827	LC

Tabla A2. Listado de especies observadas en las jornadas de avistamientos del Chipe mejillas doradas. Del 16 al 18 de diciembre del 2022, en la zona de amortiguamiento del Refugio de Vida Silvestre Montaña de Puca y Parque Nacional Montaña de Celaque, en el Corredor Biológico Reserva de Biosfera Cacique Lempira Señor de las Montañas. Estado de Conservación de acuerdo con la UICN: Vulnerable (VU), En peligro (EN) y Casi Amenazada (LC). Estatus: R (R), Migratorio (M). Número de individuos (NI), Estatus (E)

N.	Sitio	Nombre científico	NI	E	Coordenada UTM		UIC N
					X	Y	
1	Borde del Río Grande	<i>Columbina inca</i>	8	R	14.6427803	-88.5904992	LC
2	Borde del Río Grande	<i>Zenaida asiatica</i>	36	R	14.6427803	-88.5904992	LC

3	Borde del Río Grande	<i>Cyananthus canivetii</i>	1	R	14.6427803	-88.5904992	LC
4	Borde del Río Grande	<i>Amazilia rutila</i>	1	R	14.6427803	-88.5904992	LC
5	Borde del Río Grande	<i>Amazilia luciae</i>	1	R	14.6427803	-88.5904992	VU
6	Borde del Río Grande	<i>Actitis macularius</i>	2	M	14.6427803	-88.5904992	LC
7	Borde del Río Grande	<i>Coragyps atratus</i>	6	R	14.6427803	-88.5904992	LC
8	Borde del Río Grande	<i>Cathartes aura</i>	2	R	14.6427803	-88.5904992	LC
9	Borde del Río Grande	<i>Glaucidium brasilianum</i>	1	R	14.6427803	-88.5904992	LC
10	Borde del Río Grande	<i>Melanerpes aurifrons</i>	1	R	14.6427803	-88.5904992	LC
11	Borde del Río Grande	<i>Sayornis nigricans</i>	2	R	14.6427803	-88.5904992	LC
12	Borde del Río Grande	<i>Pitangus sulphuratus</i>	2	R	14.6427803	-88.5904992	LC
13	Borde del Río Grande	<i>Tyrannus melancholicus</i>	1	R	14.6427803	-88.5904992	LC
14	Borde del Río Grande	<i>Cyclarhis gujanensis</i>	1	R	14.6427803	-88.5904992	LC
15	Borde del Río Grande	<i>Troglodytes aedon</i>	1	R	14.6427803	-88.5904992	LC
16	Borde del Río Grande	<i>Icterus gularis</i>	1	R	14.6427803	-88.5904992	LC
17	Borde del Río Grande	<i>Dives dives</i>	5	R	14.6427803	-88.5904992	LC
18	Borde del Río Grande	<i>Quiscalus mexicanus</i>	3	R	14.6427803	-88.5904992	LC
19	Borde del Río Grande	<i>Setophaga magnolia</i>	2	M	14.6427803	-88.5904992	LC
20	Borde del Río Grande	<i>Setophaga petechia</i>	5	M	14.6427803	-88.5904992	LC
1	Hotel Villa Verde, Gracias	<i>Columbina inca</i>	4	R	14.574509,	-88.614411	LC
2	Hotel Villa Verde, Gracias	<i>Zenaida asiatica</i>	2	R	14.574509,	-88.614411	LC
3	Hotel Villa Verde, Gracias	<i>Crotophaga sulcirostris</i>	3	R	14.574509,	-88.614411	LC
4	Hotel Villa Verde, Gracias	<i>Coragyps atratus</i>	4	R	14.574509,	-88.614411	LC
5	Hotel Villa Verde, Gracias	<i>Cathartes aura</i>	1	R	14.574509,	-88.614411	LC
6	Hotel Villa Verde, Gracias	<i>Buteo plagiatus</i>	1	R	14.574509,	-88.614411	LC
7	Hotel Villa Verde, Gracias	<i>Melanerpes aurifrons</i>	3	R	14.574509,	-88.614411	LC
8	Hotel Villa Verde, Gracias	<i>Dryocopus lineatus</i>	2	R	14.574509,	-88.614411	LC
9	Hotel Villa Verde, Gracias	<i>Ara macao</i>	8	R	14.574509,	-88.614411	LC
10	Hotel Villa Verde, Gracias	<i>Tityra semifasciata</i>	2	R	14.574509,	-88.614411	LC
11	Hotel Villa Verde, Gracias	<i>Megarynchus pitangua</i>	3	R	14.574509,	-88.614411	LC
12	Hotel Villa Verde, Gracias	<i>Tyrannus melancholicus</i>	2	R	14.574509,	-88.614411	LC
13	Hotel Villa Verde, Gracias	<i>Cyanocorax melanocyaneus</i>	7	R	14.574509,	-88.614411	LC
14	Hotel Villa Verde, Gracias	<i>Icterus galbula</i>	1	M	14.574509,	-88.614411	LC
15	Hotel Villa Verde, Gracias	<i>Dives dives</i>	4	R	14.574509,	-88.614411	LC
16	Hotel Villa Verde, Gracias	<i>Quiscalus mexicanus</i>	4	R	14.574509,	-88.614411	LC
17	Hotel Villa Verde, Gracias	<i>Saltator atriceps</i>	4	R	14.574509,	-88.614411	LC
1	Calle a Campuca	<i>Nyctidromus albicollis</i>	1	R			LC
2	Calle a Campuca	<i>Megascops trichopsis</i>	2	R			LC
3	Calle a Campuca	<i>Megascops guatemalae</i>	1	R			LC
1	Calle a la RVS Puca	<i>Colinus cristatus</i>	1	R	14.7091474	-88.5723738	LC
2	Calle a la RVS Puca	<i>Leptotila verreauxi</i>	1	R	14.7091474	-88.5723738	LC
3	Calle a la RVS Puca	<i>Crotophaga sulcirostris</i>	1	R	14.7091474	-88.5723738	LC
4	Calle a la RVS Puca	<i>Saucerottia cyanocephala</i>	1	R	14.7091474	-88.5723738	LC
5	Calle a la RVS Puca	<i>Glaucidium brasilianum</i>	1	R	14.7091474	-88.5723738	LC
6	Calle a la RVS Puca	<i>Momotus lessonii</i>	1	R	14.7091474	-88.5723738	LC
7	Calle a la RVS Puca	<i>Pteroglossus torquatus</i>	1	R	14.7091474	-88.5723738	LC
8	Calle a la RVS Puca	<i>Melanerpes aurifrons</i>	1	R	14.7091474	-88.5723738	LC
9	Calle a la RVS Puca	<i>Dryocopus lineatus</i>	1	R	14.7091474	-88.5723738	LC
10	Calle a la RVS Puca	<i>Colaptes rubiginosus</i>	2	R	14.7091474	-88.5723738	LC
11	Calle a la RVS Puca	<i>Pionus senilis</i>	3	R	14.7091474	-88.5723738	LC
12	Calle a la RVS Puca	<i>Dendrocolaptes sanctithomae</i>	3	R	14.7091474	-88.5723738	LC
13	Calle a la RVS Puca	<i>Xiphorhynchus flavigaster</i>	2	R	14.7091474	-88.5723738	LC
14	Calle a la RVS Puca	<i>Tityra semifasciata</i>	1	R	14.7091474	-88.5723738	LC
15	Calle a la RVS Puca	<i>Empidonax flaviventris</i>	1	M	14.7091474	-88.5723738	LC
16	Calle a la RVS Puca	<i>Psilorhinus morio</i>	2	R	14.7091474	-88.5723738	LC
17	Calle a la RVS Puca	<i>Cyanocorax yncas</i>	4	R	14.7091474	-88.5723738	LC
18	Calle a la RVS Puca	<i>Psarocolius wagleri</i>	8	R	14.7091474	-88.5723738	LC
19	Calle a la RVS Puca	<i>Dives dives</i>	3	R	14.7091474	-88.5723738	LC
20	Calle a la RVS Puca	<i>Cardellina pusilla</i>	2	M	14.7091474	-88.5723738	LC

21	Calle a la RVS Puca	<i>Piranga flava</i>	2	R	14.7091474	-88.5723738	LC
22	Calle a la RVS Puca	<i>Saltator atriceps</i>	3	R	14.7091474	-88.5723738	LC
23	Calle a la RVS Puca	<i>Aulacorhynchus prasinus</i>	1	R	14.7091474	-88.5723738	LC
24	Calle a la RVS Puca	<i>Megarynchus pitangua</i>	1	R	14.7091474	-88.5723738	LC
25	Calle a la RVS Puca	<i>Cyanocorax melanocyaneus</i>	1	R	14.7091474	-88.5723738	LC
1	RVS Puca – Sector San José	<i>Geococcyx velox</i>	1	R	14.7165916	-88.5642813	LC
2	RVS Puca – Sector San José	<i>Piaya cayana</i>	1	R	14.7165916	-88.5642813	LC
3	RVS Puca – Sector San José	<i>Eugenes fulgens</i>	2	R	14.7165916	-88.5642813	LC
4	RVS Puca – Sector San José	<i>Lampornis viridipallens</i>	4	R	14.7165916	-88.5642813	LC
5	RVS Puca – Sector San José	<i>Tilmatura dupontii</i>	1	R	14.7165916	-88.5642813	LC
6	RVS Puca – Sector San José	<i>Archilochus colubris</i>	6	M	14.7165916	-88.5642813	LC
7	RVS Puca – Sector San José	<i>Selasphorus ellioti</i>	4	R	14.7165916	-88.5642813	LC
8	RVS Puca – Sector San José	<i>Basilinna leucotis</i>	10	R	14.7165916	-88.5642813	LC
9	RVS Puca – Sector San José	<i>Abeillia abeillei</i>	1	R	14.7165916	-88.5642813	LC
10	RVS Puca – Sector San José	<i>Eupherusa eximia</i>	3	R	14.7165916	-88.5642813	LC
11	RVS Puca – Sector San José	<i>Saucerottia cyanocephala</i>	2	R	14.7165916	-88.5642813	LC
12	RVS Puca – Sector San José	<i>Coragyps atratus</i>	4	R	14.7165916	-88.5642813	LC
13	RVS Puca – Sector San José	<i>Cathartes aura</i>	2	R	14.7165916	-88.5642813	LC
14	RVS Puca – Sector San José	<i>Buteo jamaicensis</i>	1	M	14.7165916	-88.5642813	LC
15	RVS Puca – Sector San José	<i>Glaucidium brasilianum</i>	1	R	14.7165916	-88.5642813	LC
16	RVS Puca – Sector San José	<i>Trogon collaris</i>	1	R	14.7165916	-88.5642813	LC
17	RVS Puca – Sector San José	<i>Aulacorhynchus prasinus</i>	3	R	14.7165916	-88.5642813	LC
18	RVS Puca – Sector San José	<i>Sphyrapicus varius</i>	1	M	14.7165916	-88.5642813	LC
19	RVS Puca – Sector San José	<i>Dryocopus lineatus</i>	1	R	14.7165916	-88.5642813	LC
20	RVS Puca – Sector San José	<i>Colaptes rubiginosus</i>	2	R	14.7165916	-88.5642813	LC
21	RVS Puca – Sector San José	<i>Sittasomus griseicapillus</i>	1	R	14.7165916	-88.5642813	LC
22	RVS Puca – Sector San José	<i>Lepidocolaptes affinis</i>	3	R	14.7165916	-88.5642813	LC
23	RVS Puca – Sector San José	<i>Clibanornis rubiginosus</i>	1	R	14.7165916	-88.5642813	LC
24	RVS Puca – Sector San José	<i>Elaenia frantzii</i>	2	R	14.7165916	-88.5642813	LC
25	RVS Puca – Sector San José	<i>Empidonax hammondii</i>	4	M	14.7165916	-88.5642813	LC
26	RVS Puca – Sector San José	<i>Empidonax flavescens</i>	2	R	14.7165916	-88.5642813	LC
27	RVS Puca – Sector San José	<i>Myiarchus tuberculifer</i>	1	R	14.7165916	-88.5642813	LC
28	RVS Puca – Sector San José	<i>Megarynchus pitangua</i>	1	R	14.7165916	-88.5642813	LC
29	RVS Puca – Sector San José	<i>Cyclarhis gujanensis</i>	2	R	14.7165916	-88.5642813	LC
30	RVS Puca – Sector San José	<i>Vireo flavifrons</i>	1	M	14.7165916	-88.5642813	LC
31	RVS Puca – Sector San José	<i>Vireo solitarius</i>	2	M	14.7165916	-88.5642813	LC
32	RVS Puca – Sector San José	<i>Cyanocorax melanocyaneus</i>	5	R	14.7165916	-88.5642813	LC
33	RVS Puca – Sector San José	<i>Troglodytes aedon</i>	2	R	14.7165916	-88.5642813	LC
34	RVS Puca – Sector San José	<i>Pheugopedius maculipectus</i>	1	R	14.7165916	-88.5642813	LC
35	RVS Puca – Sector San José	<i>Cantorchilus modestus</i>	1	R	14.7165916	-88.5642813	LC
36	RVS Puca – Sector San José	<i>Henicorhina leucophrys</i>	7	R	14.7165916	-88.5642813	LC
37	RVS Puca – Sector San José	<i>Myadestes occidentalis</i>	2	R	14.7165916	-88.5642813	LC
38	RVS Puca – Sector San José	<i>Myadestes unicolor</i>	2	R	14.7165916	-88.5642813	LC
39	RVS Puca – Sector San José	<i>Catharus aurantiirostris</i>	1	R	14.7165916	-88.5642813	LC
40	RVS Puca – Sector San José	<i>Spinus notatus</i>	3	R	14.7165916	-88.5642813	LC
41	RVS Puca – Sector San José	<i>Chlorospingus flavopectus</i>	5	R	14.7165916	-88.5642813	LC
42	RVS Puca – Sector San José	<i>Arremon brunneinucha</i>	2	R	14.7165916	-88.5642813	LC
43	RVS Puca – Sector San José	<i>Atlapetes albinucha</i>	6	R	14.7165916	-88.5642813	LC
44	RVS Puca – Sector San José	<i>Icterus wagleri</i>	2	R	14.7165916	-88.5642813	LC
45	RVS Puca – Sector San José	<i>Icterus chrysater</i>	2	R	14.7165916	-88.5642813	LC
46	RVS Puca – Sector San José	<i>Icterus pectoralis</i>	1	R	14.7165916	-88.5642813	LC
47	RVS Puca – Sector San José	<i>Dives dives</i>	10	R	14.7165916	-88.5642813	LC
48	RVS Puca – Sector San José	<i>Seiurus aurocapilla</i>	4	M	14.7165916	-88.5642813	LC
49	RVS Puca – Sector San José	<i>Helmitheros vermivorum</i>	1	M	14.7165916	-88.5642813	LC
50	RVS Puca – Sector San José	<i>Mniotilta varia</i>	6	M	14.7165916	-88.5642813	LC
51	RVS Puca – Sector San José	<i>Leiostyris peregrina</i>	4	M	14.7165916	-88.5642813	LC
52	RVS Puca – Sector San José	<i>Geothlypis tolmiei</i>	2	M	14.7165916	-88.5642813	LC
53	RVS Puca – Sector San José	<i>Setophaga citrina</i>	1	M	14.7165916	-88.5642813	LC

54	RVS Puca – Sector San José	<i>Setophaga townsendi</i>	5	M	14.7165916	-88.5642813	LC
55	RVS Puca – Sector San José	<i>Setophaga chrysoparia</i>	1	M	14.726403	-88.569099	EN
56	RVS Puca – Sector San José	<i>Setophaga virens</i>	20	M	14.7165916	-88.5642813	LC
57	RVS Puca – Sector San José	<i>Basileuterus delatirii</i>	2	R	14.7165916	-88.5642813	LC
58	RVS Puca – Sector San José	<i>Basileuterus culicivorus</i>	2	R	14.7165916	-88.5642813	LC
59	RVS Puca – Sector San José	<i>Cardellina pusilla</i>	25	M	14.7165916	-88.5642813	LC
60	RVS Puca – Sector San José	<i>Myioborus pictus</i>	1	R	14.7165916	-88.5642813	LC
61	RVS Puca – Sector San José	<i>Myioborus miniatus</i>	3	R	14.7165916	-88.5642813	LC
62	RVS Puca – Sector San José	<i>Piranga bidentata</i>	1	R	14.7165916	-88.5642813	LC
63	RVS Puca – Sector San José	<i>Pheucticus ludovicianus</i>	1	M	14.7165916	-88.5642813	LC
64	RVS Puca – Sector San José	<i>Passerina cyanea</i>	4	M	14.7165916	-88.5642813	LC
65	RVS Puca – Sector San José	<i>Diglossa baritula</i>	1	R	14.7165916	-88.5642813	LC
66	RVS Puca – Sector San José	<i>Tiaris olivaceus</i>	1	R	14.7165916	-88.5642813	LC
67	RVS Puca – Sector San José	<i>Saltator atriceps</i>	3	R	14.7165916	-88.5642813	LC
1	RVS Puca – Microcuenca El Suptal	<i>Piaya cayana</i>	1	R	14.7231976	-88.5725259	LC
2	RVS Puca – Microcuenca El Suptal	<i>Colibri thalassinus</i>	1	R	14.7231976	-88.5725259	LC
3	RVS Puca – Microcuenca El Suptal	<i>Eugenes fulgens</i>	2	R	14.7231976	-88.5725259	LC
4	RVS Puca – Microcuenca El Suptal	<i>Basilinna leucotis</i>	1	R	14.7231976	-88.5725259	LC
5	RVS Puca – Microcuenca El Suptal	<i>Saucerottia cyanocephala</i>	1	R	14.7231976	-88.5725259	LC
6	RVS Puca – Microcuenca El Suptal	<i>Coragyps atratus</i>	2	R	14.7231976	-88.5725259	LC
7	RVS Puca – Microcuenca El Suptal	<i>Cathartes aura</i>	2	R	14.7231976	-88.5725259	LC
8	RVS Puca – Microcuenca El Suptal	<i>Chondrohierax uncinatus</i>	2	M	14.7231976	-88.5725259	LC
9	RVS Puca – Microcuenca El Suptal	<i>Accipiter striatus</i>		R	14.7231976	-88.5725259	LC
10	RVS Puca – Microcuenca El Suptal	<i>Buteo platypterus</i>	2	M	14.7231976	-88.5725259	LC
11	RVS Puca – Microcuenca El Suptal	<i>Glauclidium brasilianum</i>	1	R	14.7231976	-88.5725259	LC
12	RVS Puca – Microcuenca El Suptal	<i>Aulacorhynchus prasinus</i>	7	R	14.7231976	-88.5725259	LC
13	RVS Puca – Microcuenca El Suptal	<i>Melanerpes formicivorus</i>	6	R	14.7231976	-88.5725259	LC
14	RVS Puca – Microcuenca El Suptal	<i>Melanerpes aurifrons</i>	3	R	14.7231976	-88.5725259	LC
15	RVS Puca – Microcuenca El Suptal	<i>Campephilus guatemalensis</i>	3	R	14.7231976	-88.5725259	LC
16	RVS Puca – Microcuenca El Suptal	<i>Dryocopus lineatus</i>	1	R	14.7231976	-88.5725259	LC
17	RVS Puca – Microcuenca El Suptal	<i>Falco sparverius</i>	2	R	14.7231976	-88.5725259	LC
18	RVS Puca – Microcuenca El Suptal	<i>Pionus senilis</i>	24	R	14.7231976	-88.5725259	LC
19	RVS Puca – Microcuenca El Suptal	<i>Psittacara holochlorus</i>	1	R	14.7231976	-88.5725259	LC
20	RVS Puca – Microcuenca El Suptal	<i>Dendrocolaptes sanctithomae</i>	1	R	14.7231976	-88.5725259	LC
21	RVS Puca – Microcuenca El Suptal	<i>Xiphorhynchus flavigaster</i>	1	R	14.7231976	-88.5725259	LC
22	RVS Puca – Microcuenca El Suptal	<i>Tityra semifasciata</i>	2	R	14.7231976	-88.5725259	LC
23	RVS Puca – Microcuenca El Suptal	<i>Mionectes oleagineus</i>	1	R	14.7231976	-88.5725259	LC
24	RVS Puca – Microcuenca El Suptal	<i>Contopus pertinax</i>	1	R	14.7231976	-88.5725259	LC
25	RVS Puca – Microcuenca El Suptal	<i>Empidonax hammondii</i>	1	M	14.7231976	-88.5725259	LC
26	RVS Puca – Microcuenca El Suptal	<i>Vireo olivaceus</i>	1	M	14.7231976	-88.5725259	LC
27	RVS Puca – Microcuenca El Suptal	<i>Psilorhinus morio</i>	2	R	14.7231976	-88.5725259	LC
28	RVS Puca – Microcuenca El Suptal	<i>Cyanocorax melanocyaneus</i>	6	R	14.7231976	-88.5725259	LC
29	RVS Puca – Microcuenca El Suptal	<i>Corvus corax</i>	1	R	14.7231976	-88.5725259	LC
30	RVS Puca – Microcuenca El Suptal	<i>Tachycineta thalassina</i>	6	M	14.7231976	-88.5725259	LC
31	RVS Puca – Microcuenca El Suptal	<i>Troglodytes aedon</i>	4	R	14.7231976	-88.5725259	LC
32	RVS Puca – Microcuenca El Suptal	<i>Campylorhynchus rufinucha</i>	2	R	14.7231976	-88.5725259	LC
33	RVS Puca – Microcuenca El Suptal	<i>Myadestes unicolor</i>	1	R	14.7231976	-88.5725259	LC
34	RVS Puca – Microcuenca El Suptal	<i>Chlorophonia occipitalis</i>	1	R	14.7231976	-88.5725259	LC
35	RVS Puca – Microcuenca El Suptal	<i>Spinus notatus</i>	1	R	14.7231976	-88.5725259	LC
36	RVS Puca – Microcuenca El Suptal	<i>Atlapetes albinucha</i>	5	R	14.7231976	-88.5725259	LC
37	RVS Puca – Microcuenca El Suptal	<i>Psarocolius wagleri</i>	3	R	14.7231976	-88.5725259	LC
38	RVS Puca – Microcuenca El Suptal	<i>Icterus chrysater</i>	2	R	14.7231976	-88.5725259	LC
39	RVS Puca – Microcuenca El Suptal	<i>Icterus pustulatus</i>	1	R	14.7231976	-88.5725259	LC
40	RVS Puca – Microcuenca El Suptal	<i>Icterus galbula</i>	3	M	14.7231976	-88.5725259	LC
41	RVS Puca – Microcuenca El Suptal	<i>Dives dives</i>	3	R	14.7231976	-88.5725259	LC
42	RVS Puca – Microcuenca El Suptal	<i>Quiscalus mexicanus</i>	3	R	14.7231976	-88.5725259	LC
43	RVS Puca – Microcuenca El Suptal	<i>Vermivora chrysoptera</i>	2	M	14.7231976	-88.5725259	NT
44	RVS Puca – Microcuenca El Suptal	<i>Mniotilta varia</i>	1	M	14.7231976	-88.5725259	LC

45	RVS Puca – Microcuenca El Suptal	<i>Leiothlypis peregrina</i>	1	M	14.7231976	-88.5725259	LC
46	RVS Puca – Microcuenca El Suptal	<i>Geothlypis tolmiei</i>	1	M	14.7231976	-88.5725259	LC
47	RVS Puca – Microcuenca El Suptal	<i>Setophaga petechia</i>	2	M	14.7231976	-88.5725259	LC
48	RVS Puca – Microcuenca El Suptal	<i>Setophaga townsendi</i>	1	M	14.7231976	-88.5725259	LC
49	RVS Puca – Microcuenca El Suptal	<i>Setophaga virens</i>	13	M	14.7231976	-88.5725259	LC
50	RVS Puca – Microcuenca El Suptal	<i>Cardellina pusilla</i>	6	M	14.7231976	-88.5725259	LC
51	RVS Puca – Microcuenca El Suptal	<i>Myioborus miniatus</i>	1	R	14.7231976	-88.5725259	LC
52	RVS Puca – Microcuenca El Suptal	<i>Piranga flava</i>	2	R	14.7231976	-88.5725259	LC
53	RVS Puca – Microcuenca El Suptal	<i>Piranga rubra</i>	1	M	14.7231976	-88.5725259	LC
1	Catulaca, Gracias	<i>Patagioenas flavirostris</i>	1	R	14.5370704	-88.6035599	LC
2	Catulaca, Gracias	<i>Columbina inca</i>	4	R	14.5370704	-88.6035599	LC
3	Catulaca, Gracias	<i>Columbina passerina</i>	2	R	14.5370704	-88.6035599	LC
4	Catulaca, Gracias	<i>Leptotila verreauxi</i>	1	R	14.5370704	-88.6035599	LC
5	Catulaca, Gracias	<i>Zenaida asiatica</i>	17	R	14.5370704	-88.6035599	LC
6	Catulaca, Gracias	<i>Crotophaga sulcirostris</i>	2	R	14.5370704	-88.6035599	LC
7	Catulaca, Gracias	<i>Morococcyx erythropygus</i>	1	R	14.5370704	-88.6035599	LC
8	Catulaca, Gracias	<i>Saucerottia cyanocephala</i>	2	R	14.5370704	-88.6035599	LC
9	Catulaca, Gracias	<i>Amazilia rutila</i>	1	R	14.5370704	-88.6035599	LC
10	Catulaca, Gracias	<i>Coragyps atratus</i>	8	R	14.5370704	-88.6035599	LC
11	Catulaca, Gracias	<i>Cathartes aura</i>	3	R	14.5370704	-88.6035599	LC
12	Catulaca, Gracias	<i>Glaucidium brasilianum</i>	4	R	14.5370704	-88.6035599	LC
13	Catulaca, Gracias	<i>Momotus lessonii</i>	1	R	14.5370704	-88.6035599	LC
14	Catulaca, Gracias	<i>Melanerpes formicivorus</i>	13	R	14.5370704	-88.6035599	LC
15	Catulaca, Gracias	<i>Melanerpes aurifrons</i>	5	R	14.5370704	-88.6035599	LC
16	Catulaca, Gracias	<i>Colaptes rubiginosus</i>	2	R	14.5370704	-88.6035599	LC
17	Catulaca, Gracias	<i>Caracara plancus</i>	1	R	14.5370704	-88.6035599	LC
18	Catulaca, Gracias	<i>Falco sparverius</i>	3	R	14.5370704	-88.6035599	LC
19	Catulaca, Gracias	<i>Ara macao</i>	15	R	14.5370704	-88.6035599	LC
20	Catulaca, Gracias	<i>Psittacara holochlorus</i>	2	R	14.5370704	-88.6035599	LC
21	Catulaca, Gracias	<i>Thamnophilus doliatus</i>	4	R	14.5370704	-88.6035599	LC
22	Catulaca, Gracias	<i>Tityra semifasciata</i>	5	R	14.5370704	-88.6035599	LC
23	Catulaca, Gracias	<i>Elaenia flavogaster</i>	1	R	14.5370704	-88.6035599	LC
24	Catulaca, Gracias	<i>Contopus pertinax</i>	10	R	14.5370704	-88.6035599	LC
25	Catulaca, Gracias	<i>Contopus bogotensis</i>	2	R	14.5370704	-88.6035599	LC
26	Catulaca, Gracias	<i>Myiarchus tuberculifer</i>	1	R	14.5370704	-88.6035599	LC
27	Catulaca, Gracias	<i>Pitangus sulphuratus</i>	1	R	14.5370704	-88.6035599	LC
28	Catulaca, Gracias	<i>Megarynchus pitangua</i>	3	R	14.5370704	-88.6035599	LC
29	Catulaca, Gracias	<i>Myiozetetes similis</i>	1	R	14.5370704	-88.6035599	LC
30	Catulaca, Gracias	<i>Tyrannus melancholicus</i>	17	R	14.5370704	-88.6035599	LC
31	Catulaca, Gracias	<i>Tyrannus verticalis</i>	11	M	14.5370704	-88.6035599	LC
32	Catulaca, Gracias	<i>Cyclarhis gujanensis</i>	3	R	14.5370704	-88.6035599	LC
33	Catulaca, Gracias	<i>Vireo solitarius</i>	3	M	14.5370704	-88.6035599	LC
34	Catulaca, Gracias	<i>Vireo plumbeus</i>	2	R	14.5370704	-88.6035599	LC
35	Catulaca, Gracias	<i>Tachycineta thalassina</i>	1	M	14.5370704	-88.6035599	LC
36	Catulaca, Gracias	<i>Poliptila caerulea</i>	5	M	14.5370704	-88.6035599	LC
37	Catulaca, Gracias	<i>Troglodytes aedon</i>	1	R	14.5370704	-88.6035599	LC
38	Catulaca, Gracias	<i>Cantorchilus modestus</i>	1	R	14.5370704	-88.6035599	LC
39	Catulaca, Gracias	<i>Dumetella carolinensis</i>	7	M	14.5370704	-88.6035599	LC
40	Catulaca, Gracias	<i>Mimus gilvus</i>	1	R	14.5370704	-88.6035599	LC
41	Catulaca, Gracias	<i>Sialia sialis</i>	23	R	14.5370704	-88.6035599	LC
42	Catulaca, Gracias	<i>Turdus grayi</i>	1	R	14.5370704	-88.6035599	LC
43	Catulaca, Gracias	<i>Euphonia hirundinacea</i>	2	R	14.5370704	-88.6035599	LC
44	Catulaca, Gracias	<i>Loxia curvirostra</i>	3	R	14.5370704	-88.6035599	LC
45	Catulaca, Gracias	<i>Spinus notatus</i>	4	R	14.5370704	-88.6035599	LC
46	Catulaca, Gracias	<i>Spinus psaltria</i>	36	R	14.5370704	-88.6035599	LC
47	Catulaca, Gracias	<i>Spizella passerina</i>	8	R	14.5370704	-88.6035599	LC
48	Catulaca, Gracias	<i>Melospiza lincolni</i>	1	M	14.5370704	-88.6035599	LC
49	Catulaca, Gracias	<i>Melozone bicaricata</i>	1	R	14.5370704	-88.6035599	LC

50	Catulaca, Gracias	<i>Aimophila rufescens</i>	1	R	14.5370704	-88.6035599	LC
51	Catulaca, Gracias	<i>Sturnella magna</i>	11	R	14.5370704	-88.6035599	LC
52	Catulaca, Gracias	<i>Icterus pectoralis</i>	2	R	14.5370704	-88.6035599	LC
53	Catulaca, Gracias	<i>Icterus gularis</i>	3	R	14.5370704	-88.6035599	LC
54	Catulaca, Gracias	<i>Icterus galbula</i>	2	M	14.5370704	-88.6035599	LC
55	Catulaca, Gracias	<i>Dives dives</i>	17	R	14.5370704	-88.6035599	LC
56	Catulaca, Gracias	<i>Quiscalus mexicanus</i>	2	R	14.5370704	-88.6035599	LC
57	Catulaca, Gracias	<i>Parkesia noveboracensis</i>	1	M	14.5370704	-88.6035599	LC
58	Catulaca, Gracias	<i>Mniotilta varia</i>	6	M	14.5370704	-88.6035599	LC
59	Catulaca, Gracias	<i>Leiophlypis peregrina</i>	6	M	14.5370704	-88.6035599	LC
60	Catulaca, Gracias	<i>Geothlypis poliocephala</i>	3	R	14.5370704	-88.6035599	LC
61	Catulaca, Gracias	<i>Geothlypis tolmiei</i>	1	M	14.5370704	-88.6035599	LC
62	Catulaca, Gracias	<i>Geothlypis trichas</i>	5	M	14.5370704	-88.6035599	LC
63	Catulaca, Gracias	<i>Setophaga magnolia</i>	6	M	14.5370704	-88.6035599	LC
64	Catulaca, Gracias	<i>Setophaga petechia</i>	1	M	14.5370704	-88.6035599	LC
65	Catulaca, Gracias	<i>Setophaga palmarum</i>	1	M	14.5370704	-88.6035599	LC
66	Catulaca, Gracias	<i>Setophaga coronata</i>	10	M	14.5370704	-88.6035599	LC
67	Catulaca, Gracias	<i>Setophaga dominica</i>	4	M	14.5370704	-88.6035599	LC
68	Catulaca, Gracias	<i>Setophaga graciae</i>	3	R	14.5370704	-88.6035599	LC
69	Catulaca, Gracias	<i>Setophaga virens</i>	12	M	14.5370704	-88.6035599	LC
70	Catulaca, Gracias	<i>Basileuterus delatirii</i>	2	R	14.5370704	-88.6035599	LC
71	Catulaca, Gracias	<i>Cardellina pusilla</i>	2	M	14.5370704	-88.6035599	LC
72	Catulaca, Gracias	<i>Piranga flava</i>	7	R	14.5370704	-88.6035599	LC
73	Catulaca, Gracias	<i>Piranga rubra</i>	3	M	14.5370704	-88.6035599	LC
74	Catulaca, Gracias	<i>Piranga ludoviciana</i>	1	M	14.5370704	-88.6035599	LC
75	Catulaca, Gracias	<i>Pheucticus ludovicianus</i>	4	M	14.5370704	-88.6035599	LC
76	Catulaca, Gracias	<i>Passerina caerulea</i>	1	M	14.5370704	-88.6035599	LC
77	Catulaca, Gracias	<i>Passerina cyanea</i>	11	M	14.5370704	-88.6035599	LC
78	Catulaca, Gracias	<i>Volatina jacarina</i>	1	R	14.5370704	-88.6035599	LC
79	Catulaca, Gracias	<i>Sporophila moreletii</i>	2	R	14.5370704	-88.6035599	LC
80	Catulaca, Gracias	<i>Tiaris olivaceus</i>	21	R	14.5370704	-88.6035599	LC
81	Catulaca, Gracias	<i>Saltator atriceps</i>	6	R	14.5370704	-88.6035599	LC
82	Catulaca, Gracias	<i>Saltator grandis</i>	2	R	14.5370704	-88.6035599	LC
1	Canopy Extremo, La Campa	<i>Leptotila verreauxi</i>	1	R	14.482315	-88.591827	LC
2	Canopy Extremo, La Campa	<i>Aeronautes saxatalis</i>	29	R	14.482315	-88.591827	LC
3	Canopy Extremo, La Campa	<i>Sarcoramphus papa</i>	1	R	14.482315	-88.591827	LC
4	Canopy Extremo, La Campa	<i>Coragyps atratus</i>	16	R	14.482315	-88.591827	LC
5	Canopy Extremo, La Campa	<i>Cathartes aura</i>	3	R	14.482315	-88.591827	LC
6	Canopy Extremo, La Campa	<i>Glaucidium brasilianum</i>	1	R	14.482315	-88.591827	LC
7	Canopy Extremo, La Campa	<i>Melanerpes formicivorus</i>	2	R	14.482315	-88.591827	LC
8	Canopy Extremo, La Campa	<i>Dryocopus lineatus</i>	2	R	14.482315	-88.591827	LC
9	Canopy Extremo, La Campa	<i>Colaptes rubiginosus</i>	1	R	14.482315	-88.591827	LC
10	Canopy Extremo, La Campa	<i>Falco ruficularis</i>	1	R	14.482315	-88.591827	LC
11	Canopy Extremo, La Campa	<i>Falco peregrinus</i>	1	M	14.482315	-88.591827	LC
12	Canopy Extremo, La Campa	<i>Myiarchus tuberculifer</i>	1	R	14.482315	-88.591827	LC
13	Canopy Extremo, La Campa	<i>Megarynchus pitangua</i>	1	R	14.482315	-88.591827	LC
14	Canopy Extremo, La Campa	<i>Vireo flavifrons</i>	1	M	14.482315	-88.591827	LC
15	Canopy Extremo, La Campa	<i>Vireo philadelphicus</i>	1	M	14.482315	-88.591827	LC
16	Canopy Extremo, La Campa	<i>Psilorhinus morio</i>	1	R	14.482315	-88.591827	LC
17	Canopy Extremo, La Campa	<i>Cyanocorax melanocyaneus</i>	2	R	14.482315	-88.591827	LC
18	Canopy Extremo, La Campa	<i>Corvus corax</i>	3	R	14.482315	-88.591827	LC
19	Canopy Extremo, La Campa	<i>Poliophtila caerulea</i>	1	M	14.482315	-88.591827	LC
20	Canopy Extremo, La Campa	<i>Cantorchilus modestus</i>	1	R	14.482315	-88.591827	LC
21	Canopy Extremo, La Campa	<i>Dumetella carolinensis</i>	1	M	14.482315	-88.591827	LC
22	Canopy Extremo, La Campa	<i>Myadestes occidentalis</i>	1	R	14.482315	-88.591827	LC
23	Canopy Extremo, La Campa	<i>Dives dives</i>	1	R	14.482315	-88.591827	LC
24	Canopy Extremo, La Campa	<i>Mniotilta varia</i>	1	M	14.482315	-88.591827	LC
25	Canopy Extremo, La Campa	<i>Setophaga virens</i>	9	M	14.482315	-88.591827	LC

26	Canopy Extremo, La Campa	<i>Piranga flava</i>	5	R	14.482315	-88.591827	LC
27	Canopy Extremo, La Campa	<i>Piranga ludoviciana</i>	1	M	14.482315	-88.591827	LC
1	Las Maromas, El Tablón	<i>Patagioenas flavirostris</i>	2	R	14.675262	-88.6088029	LC
2	Las Maromas, El Tablón	<i>Columbina inca</i>	3	R	14.675262	-88.6088029	LC
3	Las Maromas, El Tablón	<i>Zenaida asiatica</i>	7	R	14.675262	-88.6088029	LC
4	Las Maromas, El Tablón	<i>Crotophaga sulcirostris</i>	16	R	14.675262	-88.6088029	LC
5	Las Maromas, El Tablón	<i>Morococcyx erythropygus</i>	1	R	14.675262	-88.6088029	LC
6	Las Maromas, El Tablón	<i>Amazilia rutila</i>	3	R	14.675262	-88.6088029	LC
7	Las Maromas, El Tablón	<i>Chlorestes candida</i>	1	R	14.675262	-88.6088029	LC
8	Las Maromas, El Tablón	<i>Laterallus ruber</i>	3	R	14.675262	-88.6088029	LC
9	Las Maromas, El Tablón	<i>Actitis macularius</i>	5	M	14.675262	-88.6088029	LC
10	Las Maromas, El Tablón	<i>Ardea herodias</i>	8	R	14.675262	-88.6088029	LC
11	Las Maromas, El Tablón	<i>Ardea alba</i>	1	M	14.675262	-88.6088029	LC
12	Las Maromas, El Tablón	<i>Egretta caerulea</i>	1	M	14.675262	-88.6088029	LC
13	Las Maromas, El Tablón	<i>Coragyps atratus</i>	15	R	14.675262	-88.6088029	LC
14	Las Maromas, El Tablón	<i>Cathartes aura</i>	4	R	14.675262	-88.6088029	LC
15	Las Maromas, El Tablón	<i>Buteogallus anthracinus</i>	3	R	14.675262	-88.6088029	LC
16	Las Maromas, El Tablón	<i>Glaucidium brasilianum</i>	4	R	14.675262	-88.6088029	LC
17	Las Maromas, El Tablón	<i>Eumomota superciliosa</i>	1	R	14.675262	-88.6088029	LC
18	Las Maromas, El Tablón	<i>Chloroceryle amazona</i>	2	R	14.675262	-88.6088029	LC
19	Las Maromas, El Tablón	<i>Melanerpes aurifrons</i>	2	R	14.675262	-88.6088029	LC
20	Las Maromas, El Tablón	<i>Caracara plancus</i>	1	R	14.675262	-88.6088029	LC
21	Las Maromas, El Tablón	<i>Tityra semifasciata</i>	2	R	14.675262	-88.6088029	LC
22	Las Maromas, El Tablón	<i>Tolmomyias sulphureus</i>	1	R	14.675262	-88.6088029	LC
23	Las Maromas, El Tablón	<i>Empidonax flaviventris</i>	1	M	14.675262	-88.6088029	LC
24	Las Maromas, El Tablón	<i>Empidonax traillii</i>	1	M	14.675262	-88.6088029	LC
25	Las Maromas, El Tablón	<i>Empidonax minimus</i>	2	M	14.675262	-88.6088029	LC
26	Las Maromas, El Tablón	<i>Myiarchus tuberculifer</i>	2	R	14.675262	-88.6088029	LC
27	Las Maromas, El Tablón	<i>Myiarchus tyrannulus</i>	1	R	14.675262	-88.6088029	LC
28	Las Maromas, El Tablón	<i>Pitangus sulphuratus</i>	3	R	14.675262	-88.6088029	LC
29	Las Maromas, El Tablón	<i>Megarynchus pitangua</i>	3	R	14.675262	-88.6088029	LC
30	Las Maromas, El Tablón	<i>Myiozetetes similis</i>	2	R	14.675262	-88.6088029	LC
31	Las Maromas, El Tablón	<i>Tyrannus melancholicus</i>	3	R	14.675262	-88.6088029	LC
32	Las Maromas, El Tablón	<i>Tyrannus verticalis</i>	3	M	14.675262	-88.6088029	LC
33	Las Maromas, El Tablón	<i>Vireo griseus</i>	1	M	14.675262	-88.6088029	LC
34	Las Maromas, El Tablón	<i>Vireo flavifrons</i>	1	M	14.675262	-88.6088029	LC
35	Las Maromas, El Tablón	<i>Vireo philadelphicus</i>	2	M	14.675262	-88.6088029	LC
36	Las Maromas, El Tablón	<i>Psilorhinus morio</i>	3	R	14.675262	-88.6088029	LC
37	Las Maromas, El Tablón	<i>Cantorchilus modestus</i>	2	R	14.675262	-88.6088029	LC
38	Las Maromas, El Tablón	<i>Turdus grayi</i>	7	R	14.675262	-88.6088029	LC
39	Las Maromas, El Tablón	<i>Icterus pustulatus</i>	2	R	14.675262	-88.6088029	LC
40	Las Maromas, El Tablón	<i>Icterus pectoralis</i>	1	R	14.675262	-88.6088029	LC
41	Las Maromas, El Tablón	<i>Icterus gularis</i>	3	R	14.675262	-88.6088029	LC
42	Las Maromas, El Tablón	<i>Dives dives</i>	8	R	14.675262	-88.6088029	LC
43	Las Maromas, El Tablón	<i>Quiscalus mexicanus</i>	12	R	14.675262	-88.6088029	LC
44	Las Maromas, El Tablón	<i>Mniotilta varia</i>	2	M	14.675262	-88.6088029	LC
45	Las Maromas, El Tablón	<i>Leiothlypis peregrina</i>	2	M	14.675262	-88.6088029	LC
46	Las Maromas, El Tablón	<i>Setophaga ruticilla</i>	4	M	14.675262	-88.6088029	LC
47	Las Maromas, El Tablón	<i>Setophaga magnolia</i>	2	M	14.675262	-88.6088029	LC
48	Las Maromas, El Tablón	<i>Setophaga petechia</i>	1	M	14.675262	-88.6088029	LC
49	Las Maromas, El Tablón	<i>Setophaga virens</i>	4	M	14.675262	-88.6088029	LC
50	Las Maromas, El Tablón	<i>Cardellina pusilla</i>	1	M	14.675262	-88.6088029	LC
51	Las Maromas, El Tablón	<i>Passerina cyanea</i>	5	M	14.675262	-88.6088029	LC
52	Las Maromas, El Tablón	<i>Thraupis abbas</i>	2	R	14.675262	-88.6088029	LC
53	Las Maromas, El Tablón	<i>Sporophila moreletii</i>	7	R	14.675262	-88.6088029	LC
54	Las Maromas, El Tablón	<i>Saltator atriceps</i>	4	R	14.675262	-88.6088029	LC
1	Colonia Borjas, Gracias	<i>Streptopelia decaocto</i>	2	R	14.5987563	-88.5830262	LC
2	Colonia Borjas, Gracias	<i>Zenaida asiatica</i>	1	R	14.5987563	-88.5830262	LC

3	Colonia Borjas, Gracias	<i>Coragyps atratus</i>	3	R	14.5987563	-88.5830262	LC
4	Colonia Borjas, Gracias	<i>Cathartes aura</i>	2	R	14.5987563	-88.5830262	LC
5	Colonia Borjas, Gracias	<i>Tyrannus melancholicus</i>	2	R	14.5987563	-88.5830262	LC
6	Colonia Borjas, Gracias	<i>Molothrus aeneus</i>	60	R	14.5987563	-88.5830262	LC
7	Colonia Borjas, Gracias	<i>Quiscalus mexicanus</i>	6	R	14.5987563	-88.5830262	LC
1	Jardín de Colibrís, Villaverde, Gracias	<i>Tilmatura dupontii</i>	1	R	14.565215	-88.620549	LC
2	Jardín de Colibrís, Villaverde, Gracias	<i>Archilochus colubris</i>	1	M	14.565215	-88.620549	LC
3	Jardín de Colibrís, Villaverde, Gracias	<i>Saucerottia cyanocephala</i>	1	R	14.565215	-88.620549	LC
4	Jardín de Colibrís, Villaverde, Gracias	<i>Amazilia rutila</i>	1	R	14.565215	-88.620549	LC
1	Tierra Blanca, Gracias	<i>Columbina inca</i>	3	R	14.5871212	-88.5682653	LC
2	Tierra Blanca, Gracias	<i>Columbina talpacoti</i>	1	R	14.5871212	-88.5682653	LC
3	Tierra Blanca, Gracias	<i>Leptotila verreauxi</i>	3	R	14.5871212	-88.5682653	LC
4	Tierra Blanca, Gracias	<i>Crotophaga sulcirostris</i>	7	R	14.5871212	-88.5682653	LC
5	Tierra Blanca, Gracias	<i>Morococcyx erythropygus</i>	1	R	14.5871212	-88.5682653	LC
6	Tierra Blanca, Gracias	<i>Geococcyx velox</i>	1	R	14.5871212	-88.5682653	LC
7	Tierra Blanca, Gracias	<i>Amazilia rutila</i>	1	R	14.5871212	-88.5682653	LC
8	Tierra Blanca, Gracias	<i>Amazilia luciae</i>	9	R	14.5871212	-88.5682653	VU
9	Tierra Blanca, Gracias	<i>Coragyps atratus</i>	15	R	14.5871212	-88.5682653	LC
10	Tierra Blanca, Gracias	<i>Cathartes aura</i>	1	R	14.5871212	-88.5682653	LC
11	Tierra Blanca, Gracias	<i>Rupornis magnirostris</i>	2	R	14.5871212	-88.5682653	LC
12	Tierra Blanca, Gracias	<i>Glaucidium brasilianum</i>	5	R	14.5871212	-88.5682653	LC
13	Tierra Blanca, Gracias	<i>Momotus lessonii</i>	3	R	14.5871212	-88.5682653	LC
14	Tierra Blanca, Gracias	<i>Eumomota superciliosa</i>	1	R	14.5871212	-88.5682653	LC
15	Tierra Blanca, Gracias	<i>Pteroglossus torquatus</i>	2	R	14.5871212	-88.5682653	LC
16	Tierra Blanca, Gracias	<i>Melanerpes formicivorus</i>	6	R	14.5871212	-88.5682653	LC
17	Tierra Blanca, Gracias	<i>Melanerpes aurifrons</i>	3	R	14.5871212	-88.5682653	LC
18	Tierra Blanca, Gracias	<i>Herpetotheres cachinnans</i>	1	R	14.5871212	-88.5682653	LC
19	Tierra Blanca, Gracias	<i>Caracara plancus</i>	2	R	14.5871212	-88.5682653	LC
20	Tierra Blanca, Gracias	<i>Amazona albifrons</i>	6	R	14.5871212	-88.5682653	LC
21	Tierra Blanca, Gracias	<i>Eupsittula canicularis</i>	7	R	14.5871212	-88.5682653	LC
22	Tierra Blanca, Gracias	<i>Tityra semifasciata</i>	3	R	14.5871212	-88.5682653	LC
23	Tierra Blanca, Gracias	<i>Pachyrhamphus aglaiae</i>	3	R	14.5871212	-88.5682653	LC
24	Tierra Blanca, Gracias	<i>Camptostoma imberbe</i>	1	R	14.5871212	-88.5682653	LC
25	Tierra Blanca, Gracias	<i>Elaenia flavogaster</i>	2	R	14.5871212	-88.5682653	LC
26	Tierra Blanca, Gracias	<i>Empidonax flaviventris</i>	5	M	14.5871212	-88.5682653	LC
27	Tierra Blanca, Gracias	<i>Myiarchus tuberculifer</i>	4	R	14.5871212	-88.5682653	LC
28	Tierra Blanca, Gracias	<i>Myiarchus crinitus</i>	2	M	14.5871212	-88.5682653	LC
29	Tierra Blanca, Gracias	<i>Myiarchus tyrannulus</i>	2	R	14.5871212	-88.5682653	LC
30	Tierra Blanca, Gracias	<i>Pitangus sulphuratus</i>	6	R	14.5871212	-88.5682653	LC
31	Tierra Blanca, Gracias	<i>Megarynchus pitangua</i>	4	R	14.5871212	-88.5682653	LC
32	Tierra Blanca, Gracias	<i>Myiozetetes similis</i>	4	R	14.5871212	-88.5682653	LC
33	Tierra Blanca, Gracias	<i>Tyrannus melancholicus</i>	2	R	14.5871212	-88.5682653	LC
34	Tierra Blanca, Gracias	<i>Cyclarhis gujanensis</i>	2	R	14.5871212	-88.5682653	LC
35	Tierra Blanca, Gracias	<i>Vireo flavifrons</i>	3	M	14.5871212	-88.5682653	LC
36	Tierra Blanca, Gracias	<i>Psilorhinus morio</i>	2	R	14.5871212	-88.5682653	LC
37	Tierra Blanca, Gracias	<i>Cyanocorax melanocyaneus</i>	9	R	14.5871212	-88.5682653	LC
38	Tierra Blanca, Gracias	<i>Troglodytes aedon</i>	1	R	14.5871212	-88.5682653	LC
39	Tierra Blanca, Gracias	<i>Cantorchilus modestus</i>	5	R	14.5871212	-88.5682653	LC
40	Tierra Blanca, Gracias	<i>Dumetella carolinensis</i>	3	M	14.5871212	-88.5682653	LC
41	Tierra Blanca, Gracias	<i>Mimus gilvus</i>	1	R	14.5871212	-88.5682653	LC
42	Tierra Blanca, Gracias	<i>Turdus grayi</i>	4	R	14.5871212	-88.5682653	LC
43	Tierra Blanca, Gracias	<i>Euphonia affinis</i>	2	R	14.5871212	-88.5682653	LC
44	Tierra Blanca, Gracias	<i>Euphonia hirundinacea</i>	3	R	14.5871212	-88.5682653	LC
45	Tierra Blanca, Gracias	<i>Spinus psaltria</i>	4	R	14.5871212	-88.5682653	LC
46	Tierra Blanca, Gracias	<i>Icterus pustulatus</i>	1	R	14.5871212	-88.5682653	LC
47	Tierra Blanca, Gracias	<i>Icterus pectoralis</i>	2	R	14.5871212	-88.5682653	LC
48	Tierra Blanca, Gracias	<i>Icterus gularis</i>	1	R	14.5871212	-88.5682653	LC
49	Tierra Blanca, Gracias	<i>Molothrus oryzivorus</i>	29	R	14.5871212	-88.5682653	LC

50	Tierra Blanca, Gracias	<i>Dives dives</i>	5	R	14.5871212	-88.5682653	LC
51	Tierra Blanca, Gracias	<i>Quiscalus mexicanus</i>	2	R	14.5871212	-88.5682653	LC
52	Tierra Blanca, Gracias	<i>Seiurus aurocapilla</i>	1	M	14.5871212	-88.5682653	LC
53	Tierra Blanca, Gracias	<i>Mniotilta varia</i>	4	M	14.5871212	-88.5682653	LC
54	Tierra Blanca, Gracias	<i>Setophaga ruticilla</i>	4	M	14.5871212	-88.5682653	LC
55	Tierra Blanca, Gracias	<i>Setophaga magnolia</i>	3	M	14.5871212	-88.5682653	LC
56	Tierra Blanca, Gracias	<i>Setophaga petechia</i>	1	M	14.5871212	-88.5682653	LC
57	Tierra Blanca, Gracias	<i>Setophaga virens</i>	2	M	14.5871212	-88.5682653	LC
58	Tierra Blanca, Gracias	<i>Piranga rubra</i>	2	M	14.5871212	-88.5682653	LC
59	Tierra Blanca, Gracias	<i>Pheucticus ludovicianus</i>	2	M	14.5871212	-88.5682653	LC
60	Tierra Blanca, Gracias	<i>Saltator atriceps</i>	6	R	14.5871212	-88.5682653	LC